



# የዜጎች በጀት

## የ2018 በጀት ዓመት ለዜጎች የተዘጋጀ የበጀት መረጃ ሰነድ



### በውስጥ ገጾቻችን ምን ያገኛሉ?

- ስለ ኢትዮጵያ ማክሮ-ኢኮኖሚ ማሻሻያ፤
- የዜጎች በጀት መረጃ ሰነድ ምንድን ነው?
- በጀት ማለት ምን ማለት ነው?
- የ2018 በጀት ዓመት አጠቃላይ የበጀት ሁኔታ፤

አጠቃላይ የማክሮ-ኢኮኖሚ አፈጻጸምና ትንበያ፤  
 የ2018 በጀት ዋና ዋና የገቢ ምንጮች የትኞቹ ናቸው?  
 በበጀቱ አመቱ የሚተገበሩ ቁልፍ የታክስ ፖሊሲ ማሻሻያዎች፤  
 የመንግስት በጀት በምን ላይ ይወላል?  
 መንግስት የገቢ በጀት ጉድለቱን እንዴት ይሸፍናል?  
 የ2018 በጀት አመዳደብ የሚከተሉትን ሁኔታዎች ከግምት ያስገባ ነው፤  
 በ2018 በጀት አመት በካፒታል በጀት ቅድሚያ የተሰጣቸው ወጪዎች፤  
 የ2018 በጀት ዓመት የክልሎች ድጎማና ዘላቂ ልማት ግቦች በጀት፤

### 1. የዜጎች በጀት ሠነድ ምንድን ነው?

የዜጎች በጀት የመንግስት ፋይናንስ መረጃን ለሕዝብ ቀላልና በሚገባ እንዲያውቅ በቀላሉ የተዘጋጀ የብሔራዊ በጀት ስሪት ነው። በኢትዮጵያ ውስጥ በጀቱ የልማት ቅድሚያዎችን ለማስፈጸም፣ አገልግሎት ለመስጠትና ድህነትን ለመቀነስ ሚና ስለሚጫወት፣ ዜጎች የህዝብ ሀብቶች እንዴት እንደሚሰበሰቡ፣ እንዴት እንደሚመደቡና እንዴት እንደሚጠቀሙ በግልጽ ማወቃቸው አስፈላጊ ነው።

የበጀት መረጃን በቀላልና ያለ ቴክኒካዊ ቋንቋ በተለያዩ ሳቢ በሆኑ ምስሎችና ማጠቃለያዎች ጋር በማቀርብ የዜጎች በጀት ሰነድ ዜጎችን፣ የማህበረሰብ ድርጅቶችንና ብሔራዊ እና አካባቢያዊ ሚዲያን በበጀት ሂደት በተግባር እንዲሳተፉ ያበረታታቸዋል። በመሆኑም የኢትዮጵያ የዜጎች በጀት የማህበረሰቡን ድምፅና ፍላጎቶች በብሔራዊ ቅድሚያዎች ውስጥ እንዲገልጹ እና የህዝብ ሀብት በፍትሃዊና በተመጣጣኝ ልማት እንዲወጡ የሚያስችል መሳሪያ ነው።

ህደቶች	የጊዜ ሠሌዳ	ዋና ዋና ተግባራት
1. የበጀት ዝግጅት	የበጀት አመቱ ከመጀመሩ በፊት	<p><b>ዕቅድ እና የስትራቴጂ አቅድ</b></p> <ul style="list-style-type: none"> <li>· የአምስት ዓመት ብሔራዊ አቅድ: የገንዘብ ሚኒስቴር ዋና ዋና የኢኮኖሚ ግቦችን ለማስቀመጥ የ5 ዓመት የመካከለኛ ዘመን ዕቅድ ያዘጋጃል።</li> <li>· የሶስት ዓመት የክልሎች የፋይናንስ ድጋፍ: በሚቀጥለው 3 ዓመት እያንዳንዱ ክልል የሚቀበለው የፋይናንስ ድጋፍ ግምት ይደረጋል።</li> <li>· የዓመቱ የፋይናንስ አቅድ: ለአንድ ዓመት የገቢ፣ የወጪና የብድር ዝርዝር ዕቅድ ይዘጋጃል፣ ከዚያም በሚኒስቴሮች ምክር ቤት ይፈቀዳል።</li> </ul>
2. በጀትን ማጸደቅ	የበጀት አመቱ ከመጀመሩ በፊት	<p><b>ህጋዊነት እና የበጀት ግልጽነት</b></p> <ul style="list-style-type: none"> <li>· የፓርላማ ክርክር: ረቂቅ በጀት በሕዝብ ተወካዮች ምክር ቤት ወይም ተደርጎበት በመጨረሻ ይጸድቃል።</li> <li>· የፀደቀን በጀት ግልጽ ማድረግ: የተፈቀደው የመጨረሻ በጀት በኔጋሪት ጋዜጣ ታትሞ ይፋ ይደረጋል፣ ከዚያም የሕጋዊ ሰነድ ይሆናል።</li> </ul>
3. የጸደቀን በጀት ስራ ላይ ማዋል	በጀት አመቱ	<p><b>ትግበራና እና ክትትል</b></p> <ul style="list-style-type: none"> <li>· የስራ መርሐ ግብር: የመንግስት ተቋማት የተፈቀዱ ላቸውን በጀቶች ተቀብለው የስራ መርሐ ግብሮቻቸውን ያዘጋጃሉ።</li> </ul>
4. የበጀት ቁጥጥርና ግምገማ	የበጀት አመቱ ካለቀ በኋላ	<p><b>ቁጥጥር እና አዲት</b></p> <ul style="list-style-type: none"> <li>· ዋናዉ አዲተር መስሪያ ቤት: በሁሉም የህዝብ ተቋማት የፋይናንስ መለያዎችን እና የአፈፃፀም ሪፖርቶችን ይመረምራል፣ ይህም ገንዘቡ በትክክል</li> </ul>

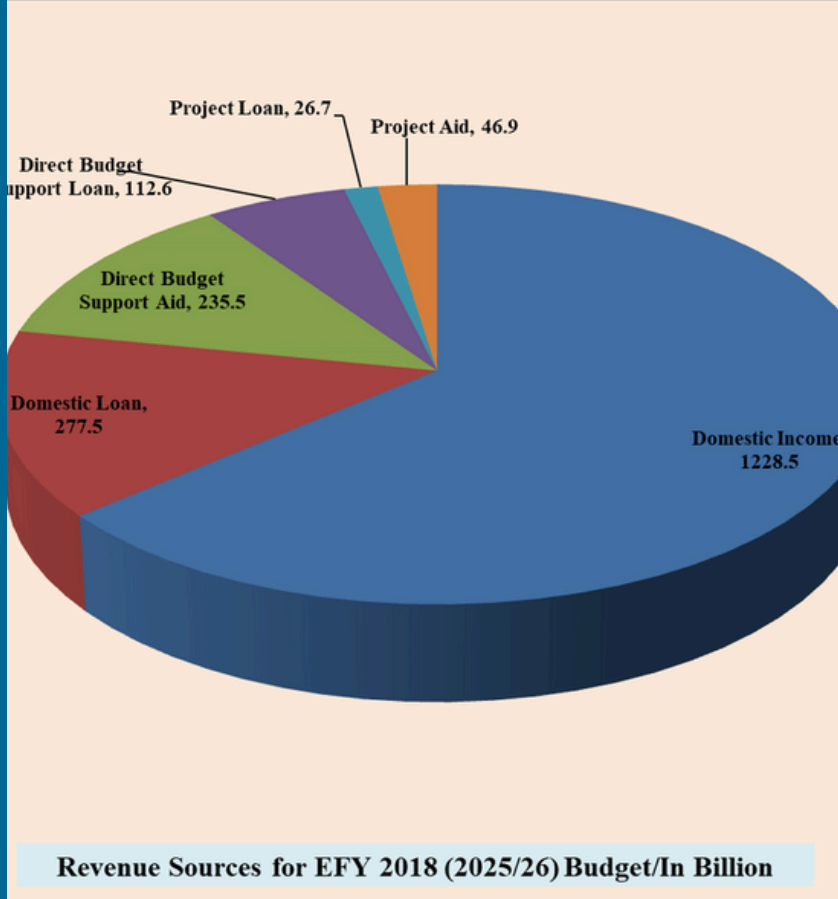
# 3. የ2018 በጀት ዓመት አጠቃላይ የበጀት ሁኔታ

## 3.1. አጠቃላይ የማክሮ-ኢኮኖሚክ አፈጻጸምና ትንበያ

ዝርዝር ጉዳዮች	የ2017 በጀት አመት አፈጻጸም	የ2018 በጀት አመት ዕቅድ (ትንበያ)
የአጠቃላይ የሀገር ውስጥ ምርት	8.40%	8.90%
የዋጋ ንረት	13.90%	11.90%
የገቢ ዕቃዎች ወጪ	የአሜሪካን ዶላር 19.2 ቢሊዮን	የአሜሪካን ዶላር 21.3 ቢሊዮን
የበጀት ጉድለት	ከአጠቃላይ የሀገር ውስጥ ምርት የ2.06 ከመቶ	ከአጠቃላይ የሀገር ውስጥ ምርት የ1.0 ከመቶ
የትሬዥሪ ቢል የማበደሪያ የወለድ መጣኔ በአማካይ	16.50%	16.38%

የ2018 በጀት በጥንቃቄ ላይ ተመስርቶ አስደማሚ የፊሰካል አፈጻጸም ሊያረጋግጥ የሚችል ከመሆኑ አንጻር በምቹ የኢንቨስትመንት አካባቢ ተጨማሪ የሥራ ዕድሎችን በመፍጠር እንዲሁም በዋና ዋና የኢኮኖሚ ዘርፎች የተፋጠና ዕድገትን ሊያስመዘግብ የሚችል ነው።

3.2. የ2018 በጀት ዋና ዋና የገቢ ምንጮች የትኞቹ ናቸው? ከ2018 በጀት አመት የሚጠበቀው አጠቃላይ ገቢ ብር 1.93 ትሪሊዮን ሲሆን፤ የገቢ ምንጭ በዋናነት ከሀገር ውስጥ ገቢዎች በታክስ ማሰባሰብ እንዲሁም ከሌሎች የሀገር ውስጥ ምንጮች ማለትም የውስጥ ብድር፣ ከውጭ ልማት ድገፍ እና የውጭ ብድርን የሚጨምር ነው።



# በበጀት አመቱ የሚተገበሩ ቁልፍ የታክስ ፖሊሲ ማሻሻያዎች፤

- ከፕሮጀክቶች ዕርዳታና ብድር የሚገኙት ገቢዎች በቀጥታ ለፕሮጀክቶቹ ማስፈጸሚያ ብቻ ይወላሉ፤
- በአንጻሩ ወደ ትሬዥሪ በቀጥታ የሚፈሱት የብድርና ዕርዳታ ገቢዎች በልማት አጋሮች እና በመንግስት በተደረሱ ስምምነቶች መሠረት ይሆናሉ፤



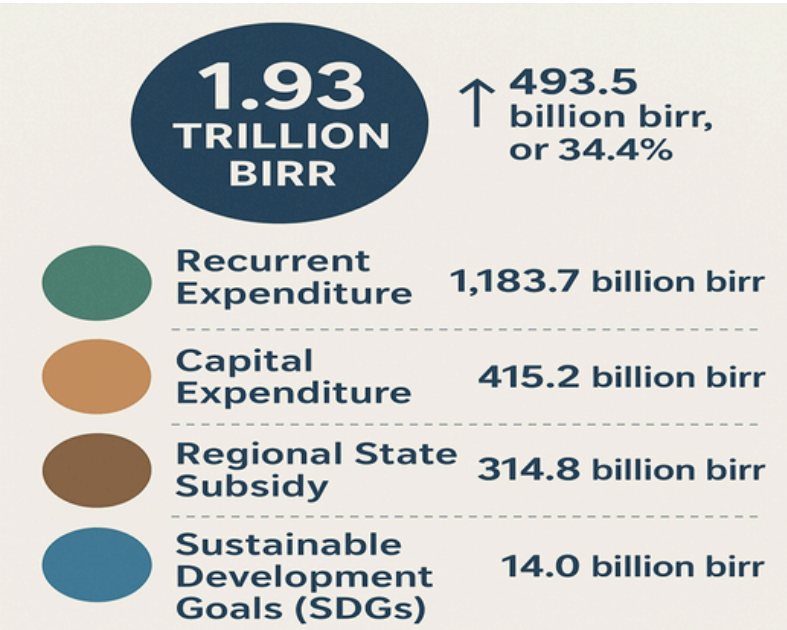
## 3.3. የመንግስት በጀት ለምን ላይ ይወላል?

ለ2018 በጀት አመት አጠቃላይ ብር 1.93 ትሪሊዮን የተመደበ ሲሆን፤ በባለፈው በጀት አመት ከተመደበው የብር 493.5 ብልጫ ወይም የ34.4 በመቶ አሳይቷል። የበጀት አመዳደቡም አንደሚከተለው ቀርቦዋል።

### ሀ. የታክስ ገቢዎች

WWW.MOFED.GOV.ET

- የዝቅተኛ አማራጭ ገቢ ግብር፤
- የቅድሚያ ግብር መጣኔ፤
- የአክሳይዝ ታክስን ማስተዳደር፡- ዘመናዊ የቴምብር ሥርዓት ለመዘርጋት የተጀመረው ሥራ ተጠናቆ በበጀት አመቱ ሙሉ ለሙሉ ተግባራዊ የሚደረግ፤
- በነዳጅ ላይ የተጣለውን የአክሳይዝ ታክስ ምጣኔ (15%) ሙሉ ለሙሉ ተፈጻሚ እንደሚሆን ይጠበቃል።
- በነዳጅ ላይ የተጣለውን የተቸማሪ እሴት ታክስ ምጣኔ (15%) ሙሉ በሙሉ ተፈጻሚ ለማድረግ ዕቅድ ተይዟል።
- አዲሱ የንብረት ታክስ አዋጅ በየክልሉ በተመረጡ ከተሞች በክልሎች በኩል ህጎችን በማጽደቅ ተፈጻሚ የሚደረግ ይሆናል።
- በነዳጅ በሚሰሩ ተሽከርካሪዎች ላይ የሚጣል የሞተር ተሽከርካሪ ሥርጭት ታክስ በህግ ለመጣል ዕቅድ ተይዟል።



### ለ. ታክስ ያልሆኑ ገቢዎች

- የውጭ ሀብት አሰባሰብን ለማሻሻል ከልማት አጋሮች ጋር ስትራቴጂካዊ በሆነ መንገድ ግንኙነቶችን ለማሻሻል ይሰራል፤
- ከልማት አጋሮች በበጀት ድጋፍ መልክ የሚገኙ የውጭ ሀብቶች ለበጀት መሸፈኛ በገቢ በጀት ውስጥ እንዲካተቱ ተደርጓል።

# የ2018 በጀት አመዳደብ የሚከተሉትን ሁኔታዎች ከግምት ያስገባ ነዉ፤

The EFY 2018 (2025/26) program budget was prepared with the following key considerations:

## 1. በረጅም ጊዜ ከተለመዱ የልማት ዕቅዶች ጋር ያለው ቁርኝት

- በአስር አመቱ የልማት ዕቅድ ስር ከ2016 እስከ 2018 በጀት አመት የተለመደው የልማትና የኢንቨስትምንት ዕቅድ፤
- በፕሮግራም በጀት በተቀመጡ ግቦች እና በሚመነጭ የሀብት መጠን፤

## 2. የማክሮ-ኢኮኖሚ ማሻሻያዎች.

- ከተደረጉ ሪዲሞቹ ጋር ለማመጣጠን በገበያ የሚወሰን የዉጪ ምንዛሪ፣ የደመዋዝ ማስተካከያና የታሪፍ ለዉጦች መሰረት ማስተካከያዎችን ማድረግ፤

## 3. የማህበራዊና ኢኮኖሚያዊ ሽግግሮች ቅድመ-ሁኔታዎች

- የኢንዱስትሪ ልማትና የወጪ ንግድ ማስፋት፤
- ስራ ፈጠራ፣ የግብርና ስራ ዉጤታማነት እና መስኖ ልማት ዕድገት፤

## 4. የካፒታል ፕሮጀክቶች

- ለነገር ፕሮጀክቶች ቅድሚያ መስጠት፤
- በዉጪ ፋይናንስ በሚደረጉ ፕሮጀክቶች ከመንግስት የሚጠበቅ የበጀት ድርሻ፤

## 5. ሀገራዊ ደህንነትና ማህበራዊ ዋስትና

- ለሀገር ደህንነት ማስጠበቂያ የሚደረግ ወጪ፤
- በተፈጥሮና በሰዉ ሠረሽ አደጋ ለተጠቁ ወገኖች የሚደረግ ድጋፍ፤
- ለልማታዊ ሴፍትኔት ፕሮግራም፤

## 6. በደህረ ጦርነት ለመልሶ ማቋቋሚያ

- በጦርነቱ የተጎዱ መሰረተ-ልማቶችንና አገልግሎቶችን ወደ ቀድሞ አቋማቸው መመለስ፤

## 7. የዕዳክፍያ

- ለሀገር ዉስጥና ለዉጭ ሀገር ዕዳ የሚደረግ የዕዳ ክፍያ ግዴታ፤

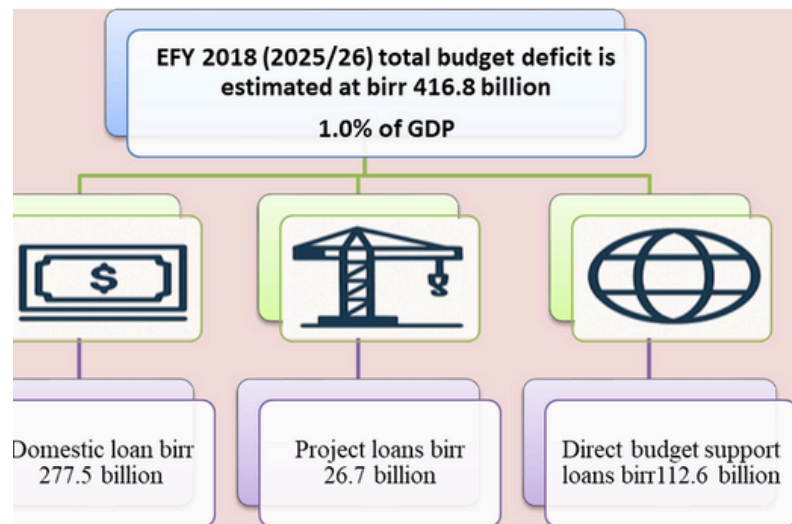
## 8. ለዘላቂ ልማት ግቦች

- የዘላቂ ልማት ግቦች ተፈጻሚ ለማድረግ ያለዉ ከፍተኛ ፍላጎት፤
- ለእስተኛና መካከለኛ መስኖ ልማት ፕሮጀክቶች ማስፈጸሚያ ከመንግስት የሚጠበቅ የወጪ ድርሻ፤
- ጅምር የመስኖ ልማት ስራዎችን ማጠናቀቅ፤

## 9. በዉጤት ላይ የተመሰረቱ ዕቅዶች

- ከልማትና መሰረታዊ አገልግሎት አቅርቦት አንጻር ከመንግስት ተቋማት የሚቀርቡ በተጨማሪ ዉጤት የሚያመጡና በዘላቂነት ችግር የሚፈቱ ዕቅዶች ላይ ትኩረት ይደረጋል፤

## 3.4. መንግስት የገቢ በጀት ጉድለቱን እንዴት ይሸፍናል?





የ2018 በጀት ዓመት የክልሎች ድገምና ዘላቂ ልማት ግቦች በጀት ድርሻ፤/በቢሊዮን ብር/

የክልሎች ዝርዝር	የክልሎች ድጋፍ	ለዘላቂ ልማት ግቦች ማስፈጸሚያ ድጋፍ	ጠቅላላ ድምር
<b>ድምር</b>	<b>314,756,994,045</b>	<b>14,000,000,000</b>	<b>328,756,994,045</b>
ለትግራይ ክልል	18,979,846,741	844,200,000	<b>19,824,046,741</b>
ለአፋር ክልል	9,505,661,220	422,800,000	<b>9,928,461,220</b>
ለአማራ ክልል	67,987,510,714	3,024,000,000	<b>71,011,510,714</b>
ለኦሮሚያ ክልል	108,465,260,148	4,824,400,000	<b>113,289,660,148</b>
ለሱማሌ ክልል	31,412,748,005	1,397,200,000	<b>32,809,948,005</b>
ለቤንሻንጉል/ጉሙዝ ክልል	5,760,052,991	256,200,000	<b>6,016,252,991</b>
ለጋምቤላ ሕዝቦች ክልል	4,186,268,021	186,200,000	<b>4,372,468,021</b>
ለሐረሪ ሕዝብ ክልል	2,392,153,155	106,400,000	<b>2,498,553,155</b>
ለድሬዳዋ አስተዳደር	2,769,861,548	123,200,000	<b>2,893,061,548</b>
ለሲዳማ ክልል	12,912,716,827	574,341,600	<b>13,487,058,427</b>
ለደቡብ ምዕራብ ኢትዮጵያ ሕዝቦች ክልል	9,774,673,447	434,765,330	<b>10,209,438,777</b>
ለደቡብ ኢትዮጵያ ክልል	22,026,994,841	979,733,361	<b>23,006,728,202</b>
ለማዕከላዊ ኢትዮጵያ ክልል	18,583,246,387	826,559,709	<b>19,409,806,096</b>

# የበጀትና ፋይናንስ ቴክኒካል ቃላቶች

## ሐረጎች መግለጫ፤

1) የአስተዳደር ስልጣን፡- በመንግስት አስተዳደር ከፌዴራል እስከ ወረዳ ድረስ ያለው የስልጣን ተዋረድ ማለት ነው።

2) የበጀት ጉድለት፡- በበጀት ዓመቱ በወጪና ገቢ በጀት መካከል ያለ ልዩነት ሲሆን፤ መጠኑም ከጥቅል የሀገር ውስጥ ምርት አንጻር በመቶኛ የሚቀመጥ ነው።

3) የበጀት ድጋፍ፡- የፌዴራል መንግስት ለክልል መንግስታት የሚሰጠውን ዓመታዊ የበጀት ድጋፍ ነው።

4) የካፒታል ወጪ፡- በተቋማት የመንግስትን አገልግሎት ለመስጠትና ለማሻሻል ቋሚ ሀብት ለማፍራት ወይም ለማሻሻል የሚወልወል ወጪ ነው።

5) የንብረት ግብር፡ በከተማ ውስጥ በሚገኝ በርግጥ ንብረት ላይ የሚጣል የንብረት ግብር ሲሆን፤ ግብር ከፋይ እንዲከፍል የሚጣል ግብር ነው።

6) የዜጎች በጀት፡- መሠረታዊ የበጀት መረጃዎች ዜጎች ሊረዱት በሚችሉ ቀላል እና ግልፅ በሆነ ቋንቋ ተዘጋጅቶ ለሁሉም ተደራሽ የሚደረግ የበጀት መረጃ ሰነድ ነው።

7) የዜጎች ሁለንተናዊ ተሳትፎ፡- ከመንግስት የሚሰጡ የመሰረታዊ አገልግሎቶች ለማሻሻል ዜጎች በቀጥታም ሆነ በተዘዋዋሪ መንገድ በእቅድ ዝግጅት፣ ትግበራና የአፈፈፀፀም ግምገማ ላይ የሚያደርጉትን ሁለንተናዊ ተሳትፎን ያመለክታል።

8) የሀገር ውስጥ በጀት ምንጭ፡- መንግስት የበጀት ዓመቱን ወጪ ለመሸፈን ከሀገር ውስጥ የኢኮኖሚ እንቅስቃሴ ከታክስና ታክስ ካልሆኑ ገቢዎች የሚሰበሰበው እንዲሁም ከሀገር ውስጥ የሚያገኘውን ብድር የሚያመለክት ነው።

9) የውጭ እርዳታ፡- በመንግስት አቅም ሊሸፈኑ የማይችሉትን መሰረታዊ አገልግሎቶችን ለመደገፍና ለማገዝ ከሚፈልጉ የውጭ መንግስታትና እርዳታ ድርጅቶች የሚገኝ ሀብትን ያጠቃልላል።

10) የኢትዮጵያ በጀት ዓመት፡- በኢትዮጵያ ዘመን አቆጣጠር መሰረት ከሐምሌ 1 እስከ ሰኔ 30 ድረስ ያለው አመታዊ የበጀት ትግበራ ጊዜ ማለት ነው።

11) የውጭ ብድር፡- መንግስት የወጪ ግዴታውን ለመወጣት የሚያስፈልገውን ሀብት ከሀገር ውስጥ ከሚገኝ የበጀት ምንጭ መሸፈን በማይችልበት ሁኔታ የበጀት ጉድለቱን ለማሟላት ከውጭ አበዳሪዎች የሚገኘውን ሀብት ነው።

12) የፊስካል ፖሊሲ፡- መንግስት ኢኮኖሚውን ለመቆጣጠር የመንግስት ገቢ አሰባሰብና ወጪ አደረጋጋግ የሚመራበት ስርዓት ነው።

13) የፋይናንስ ሀብት/ገቢ፡- መንግስት ለሚሰጠው አገልግሎት የሚወላ ወጪዎችን ለመሸፈን ከታክስ፣ ታክስ ካልሆኑና ከሌሎች የገቢ ምንጮች የሚገኘው ገንዘብ ማለት ነው።

14) የመካከለኛ ጊዜ የወጪ ማዕቀፍ፡- የኢትዮጵያ መንግስት የሦስት ዓመት የወጪ ዕቅዶችን ያወጣል፡ በጀቶች የመንግስትን ማህበራዊ እና ኢኮኖሚያዊ ቅድሚያ የሚሰጣቸውን የሚያንፀባርቁ እና ለመንግስት መልሶ ግንባታ እና ልማት ግዴታዎች ተግባራዊ እንዲሆኑ ለማድረግ ያለመ ነው።

# የበጀትና ፋይናንስ ቴክኒካል ቃላቶችና

## ሐረጎች መግለጫ፤

**15) ጥቅል የሀገር ውስጥ ምርት፡-** በአንድ የተወሰነ ጊዜ ውስጥ በአንድ ሀገር ውስጥ የተደረጉ ከሁሉም ከተጠናቀቁ ምርትና አገልግሎቶች የተገኘ የገንዘብ ዋጋ ነው።

**16) የዋጋ ግሽበት/ንረት መጠን፡-** አሁን ያለውን የሽቀጦትና አገልግሎቶች ዋጋ ከዚህ በፊት ከነበረው ዋጋ ጋር በማነጻጸር የዋጋ ለውጡን በመቶኛ መስቀመጥ ነው።

**17) ማክሮ ኢኮኖሚ፡-** የአጠቃላይ ወይም ጥቅል ሀገራዊ ኢኮኖሚ አወቃቀር፣ አፈፃፀም፣ ባህሪና የውሳኔ አሰጣጡን የሚያመለክት ነው።

**18) የማክሮ ኢኮኖሚና ፊስካል ማዕቀፍ፡-** አመታዊ የፊስካል ዕቅዶችና ግቦች የፖሊሲ ትግበራ አማራጮች የሚወሰኑበት እንዲሁም ተግባራዊ ሊሆን የሚችል የበጀት ዓመቱ የገቢና ወጪ ግምት የሚከናወንበት ማዕቀፍ ነው።

**19) ሞኒተሪ ፖሊሲ፡-** አጠቃላይ የገንዘብ አቅርቦትን በመቆጣጠር ዘላቂ የኢኮኖሚ ዕድገት እንዲኖር ለማድረግ የሀገሪቱ ብሄራዊ ባንክ የሚያወጣውና የሚተገብረው ስርዓት ነው።

**20) ፖሊሲ፡-** በሚመለከታቸው የመንግስት አካላት ስምምነት ላይ የተደረሰባቸውና ሊተገሩ የታቀዱ ውጥኖች ማስፈፀሚያ መመሪያ ነው።

**21) ቅድመ-በጀት ውይይት፡-** በወረዳ ደረጃ የዜጎችን የመሰረታዊ አገልግሎቶች ቅድመ-ፍላጎቶችና ምርጫዎች በዕቅድ ለማካተትና ለማከናወን ከወረዳዊ ማህበረሰብ ክፍሎች ጋር የሚደረግ ወይይት ነው።

**22) የመንግስት ተቋማት (የመንግስት ባለበጀት መ/ቤቶች)፡-** ማንኛውንም የፌዴራል መ/ቤት በአዋጅ የተቋቋመና ሙሉ በሙሉም ይሁን በከፊል ከመንግስት በሚመደብላቸው በጀት የሚተዳደሩና የፋይናንስ እንቅስቃሴያቸው በመንግስት ቁጥጥር የሚደረግባቸውን ያካትታል።

**23) መደበኛ በጀት (የስራ ማስኬጃ ወጪ)፡-** ቋሚ ንብረቶችን ለመፍጠር የማይወልድና መንግስታዊ ስራዎች ለማከናወን ለሚያስፈልጉ ዕቃዎችና አገልግሎቶች ብቻ የሚያስፈልግ ወጪ ነው።

**24) ተንከበላይ ወጪ፡-** ከአንዱ በጀት ዓመት ወደሚቀጥለው የሚከባለልና በየጊዜው የሚተደስ ወጪን ያመለክታል።

**25) ዘላቂ የልማት ግቦች፡-** ለሁሉም የተሻለ እና ቀጣይነት ያለው ምቹ ሁኔታን ለመፍጠርና ዓለም አቀፍ ተግዳሮቶች ማለትም ድህነትን፣ ኢ-ፍትሃዊነትን፣ የአየር ንብረት ለውጥንና የአካባቢ መበላሸትን ለመቅረፍ እንዲሁም ለምሳሌም ለማስፈን የተወጠኑ ግቦች ናቸው።



### ለበለጠ መረጃ፡-

-  [www.mofed.gov.et](http://www.mofed.gov.et)
-  [infopr@mofed.gov.et](mailto:infopr@mofed.gov.et)
-  **Phone: + 251-111-552-015**
-  **Addis Ababa, Ethiopia**