

# ገንዘብ ሚኒስቴር



የመካከለኛ ዘመን /2015-2019/ የማክሮ  
ኢኮኖሚ እና ፊሲካል ማዕቀፍ

መጋቢት/2014 ዓ.ም  
የገንዘብ ሚኒስቴር

# ማውጫ

1. መግቢያ	2
2. የአጠቃላይ ኢኮኖሚ አፈጻጸም (2011-2013)	3
3. ያለፉት ዓመታት የፊሊካል ፖሊሲ አፈጻጸም(2011-2013) እና የ2014 የበጀት አፈጻጸም ዕይታ	9
3.1 የፊሊካል ፖሊሲ አፈጻጸም (2011-2013)	9
3.1.1 የመንግስት ገቢ አፈጻጸም	9
3.1.2 የመንግስት ወጪ አፈጻጸም	10
3.1.3 የበጀት ጉድለት እና የመንግስት ዕዳ ሁኔታ	11
3.2 የ2014 በጀት አፈጻጸም ዕይታ	12
4. የ2015-2019 የፌዴራል መንግስት መካከለኛ ዘመን የፊሊካል ማዕቀፍ	15
4.1 የማዕቀፍ ኢኮኖሚያዊና ፊሊካል ታሳቢዎች	15
4.1.1 ዋና ዋና የማክሮ ኢኮኖሚ ታሳቢዎች	15
4.1.2 የፊሊካል ፖሊሲ ታሳቢዎች	17
4.1.2.1 የፌዴራል መንግስት ገቢ ታሳቢዎች	18
4.1.2.1.1 የታክስ ገቢ ታሳቢዎች	18
4.1.2.1.2 ታክስ ያልሆኑ ገቢዎች ታሳቢዎች	20
4.1.2.1.3 የውጭ ዕርዳታና ብድር (SOFT LOAN) ዋና ዋና ታሳቢዎች	20
4.1.2.2 የፌዴራል መንግስት የወጪ አቅጣጫዎችና ታሳቢዎች	21
4.1.2.2.1 የመደበኛ ወጪ ታሳቢዎች	21
4.1.2.2.2 የካፒታል ወጪ ታሳቢዎች	22
4.1.2.2.3 የብሔራዊ ክልላዊ መንግስታት የበጀት ድጋፍና የዘላቂ ልማት ግቦች በጀት ታሳቢዎች	23
4.2 የ2015-2019 የመንግስት ገቢ ትንበያና የወጪ ጣሪያ	24
4.2.1 የፌዴራል መንግስት ገቢ ትንበያ	24
4.2.2 የፌዴራል መንግስት የወጪ ጣሪያ	26
4.3 ማጠቃለያና የውሳኔ ሀሳብ	29

# 1. መግቢያ

የ2015-2019 የማክሮ ኢኮኖሚና ፊሲካል ማዕቀፍ ዋና ዓላማ የ2015 የፌዴራል መንግስት ዝርዝር በጀት የሚዘጋጅበትን ጥቅል የገቢ ትንበያ፣ የወጪ ጣሪያ፣ የብሔራዊ ክልላዊ መንግስታት የበጀት ድጋፍ ጣሪያ እና የፊሲካል ጉድለት መጠንን በማዕቀፍነት መወሰን ነው። በመሆኑም ማዕቀፉን ለማዘጋጀት ያለፉት ዓመታት የአጠቃላይ ኢኮኖሚ እና ፊሲካል አፈጻጸምና የያዘነው በጀት ዓመት የበጀት አፈጻጸም ዕይታ፣ እንዲሁም የቀጣዮቹ ዓመታት የአጠቃላይ ኢኮኖሚ ትንበያዎች እንደ መነሻ ታይተዋል። በዚህም ላይ በመመሥረት በቀጣዮቹ ዓመታት የፌዴራል መንግስት ሀብት ሊደርስ የሚችልበትን መጠን (Resource envelop) በመገመት፣ የወጪ ጣሪያ እና የፊሲካል ጉድለቱን መጠን የያዘ የውሳኔ ሀሳብ ያመለክታል።

በመሆኑም ይህ የፊሲካል ማዕቀፍ በ2015 በጀት ዓመት ለተጀመሩ የልማት ፕሮጀክቶች፣ ከጦርነቱ ጋር በተያያዘ ለተከሰቱ ተጨማሪ የወጪ ፍላጎቶችና ለዕዳ ክፍያ ከፍተኛ ትኩረት በመስጠት የተዘጋጀ ሲሆን፣ ቀጥሎ ባሉት ዓመታት ለአዳዲስ የልማት ፕሮጀክቶችም ጭምር ትኩረት በመስጠት፣ የመልሶ ማቋቋም እና ከፍተኛ የዕዳ ክፍያ ወጪዎች ቀጣይ እንደሚሆኑ ታሳቢ አስቀምጦ የተዘጋጀ ነው።

በመሆኑም ይህ ማዕቀፍ የፌዴራል መንግስት የፋይናንስ አዋጅ ቁጥር 648/2001 አንቀጽ 19 በሚያዘው መሠረት የገንዘብ ሚኒስቴር አዘጋጅቶ ለፌዴራል መንግስት ለ2015 በጀት ዓመት የበጀት ዝግጅት ማዕቀፍነት ሥራ ላይ እንዲውል በሚኒስትሮች ምክርቤት ውሳኔ እንዲሰጥበት የቀረበ ነው።

## 2. የአጠቃላይ ኢኮኖሚ አፈጻጸም (2011-2013)

መንግስት በሀገሪቱ የተከሰተውን የተዛባ የማክሮ ኢኮኖሚ ሚዛን ለማስተካከል ይረዳል ተብሎ የታመነበትን የሀገር በቀል የኢኮኖሚ ማሻሻያ በተጠናከረ መንገድ ተግባራዊ በማድረግ ተስፋ ሰጪ የኢኮኖሚ ለውጦች መታየት ጀምረዋል።

በአጠቃላይ ባለፉት ሶስት ዓመታት የተመዘገበው የኢትዮጵያ ምጣኔ ሀብት ዕድገት ፍጥነቱ የቀነሰ ቢሆንም በዓለም ዓቀፍም ሆነ በአገር ውስጥ ካጋጠሙ በርካታ ተግዳሮቶች አንጻር አፈጻጸሙ አበረታች ነበር። በ2013 በጀት ዓመት በሁሉም የኢኮኖሚ ዘርፎች ከተመዘገበው ዕድገት የመነጨው ጠቅላላ የሀገር ውስጥ ምርት በ6.3 በመቶ ማደግ ችሏል። ይህም ከ2011-2013 ባሉት ጊዜያት በአማካይ የሀገሩቱ ኢኮኖሚ 7.2 በመቶ ማደግን ያሳያል። በሌላ በኩል ጠቅላላ የሀገር ውስጥ ምርት በጊዜው የገበያ ዋጋ (current market prices) በ2011 በጀት አመት ከነበረበት ብር 2.7 ትራሊዮን በ2013 በጀት አመት ወደ ብር 4.3 ትራሊዮን ከፍ ብሏል። እንዲሁም፣ የጠቅላላ ኢንቨስትመንት አፈጻጸም በ2013 በጀት አመት የ28 በመቶ ዕድገት አሰመዘግቧል። ከፍላጎት አንጻር የተመዘገበው የአጠቃላይ የሀገር ውስጥ ምርት ዕድገት በአመዛኙ ከፍጆታ የመነጨ መሆኑን ያሳያል። ይህም መረጃው እንደሚያሳየው አጠቃላይ ፍጆታ ከጠቅላላው የሀገር ውስጥ ምርት አንጻር ድርሻው በ2011 በጀት አመት 77.9 በመቶ የነበረ ሲሆን በ2013 ወደ 81 በመቶ ከፍ ብሏል። ዓመታዊ ዕድገቱም ሲታይ በ2011 የ25.5 በመቶ ዕድገት የነበረው ሲሆን፣ በ2013 የ31.7 በመቶ ዕድገት አሳይቷል። ይህም በአመዛኙ ከግል ፍጆታ የመነጨ ዕድገት ነው። ከዚህም ጋር ተያይዞ አማካይ የዜጎች የነፍስ-ወከፍ ገቢ በ2013 በጀት ዓመት ወደ 1092 የአሜሪካ ዶላር ከፍ ማለቱን መረጃዎች አሳይተዋል።

ባለፉት ሁለት ዓመታት የበርካታ የዓለም ሀገራት ኢኮኖሚ ዕድገት በከፍተኛ ደረጃ የቀነሰ ሲሆን፣ ቁጥራቸው ትንሽ የማይባል ሀገራት ከዜሮ በታች ዕድገት አስተናግደዋል። ከዚህ አንጻር በሀገራችን ባለፉት ዓመታት ተግባራዊ የተደረጉ መጠነ ሰፊ የኢኮኖሚ ማሻሻያዎች የተከሰቱትን ተጽእኖዎችና ተግዳሮቶች ለመቋቋም እንዲችል አቅም በመፈጠሩ ነው።

ሠንጠረዥ 1፣ አጠቃላይ የአገር ውስጥ ምርት

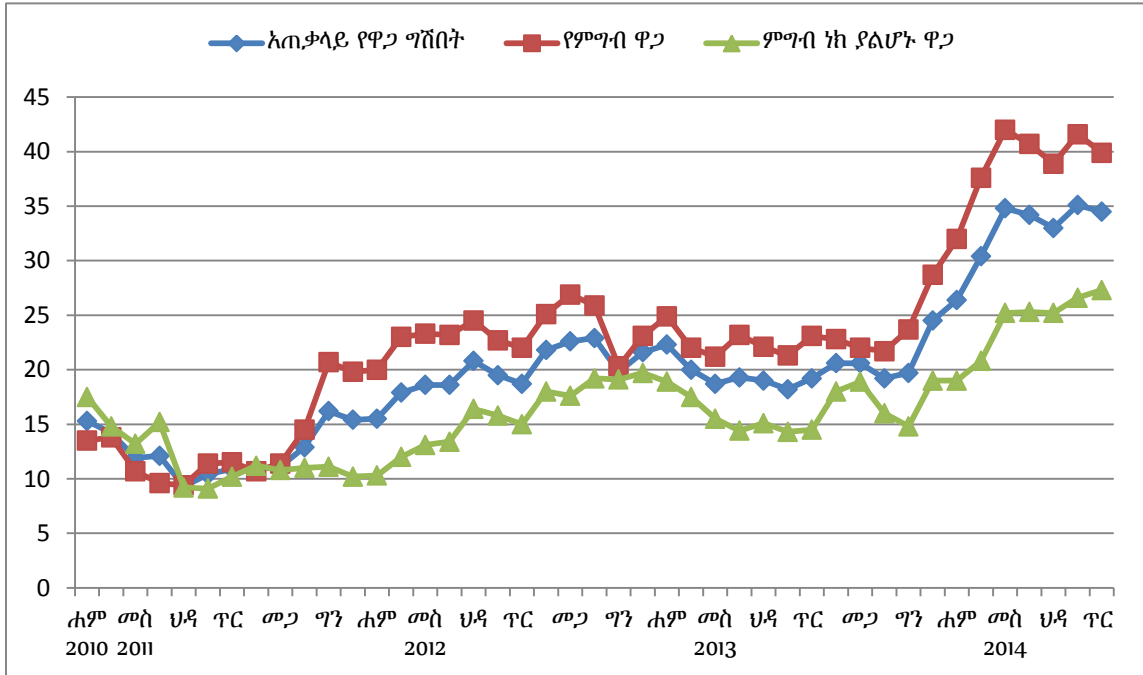
	በቢሊዮን ብር				አማካይ ዓመታዊ ዕድገት
	2010	2011	2012	2013	
አጠቃላይ የአገር ውስጥ ምርት በ2008 ቋሚ ዋጋ	1720	1876	1990	2114	

ዕድገት በመቶኛ		9.0	6.1	6.3	7.1
ግብርና	601	624	650	686	4.5
ኢንዱስትሪ	468	526	577	619	9.8
አገልግሎት	672	747	787	836	7.6
አጠቃላይ የአገር ውስጥ ምርት በጊዜው ገበያ ዋጋ	2200	2691	3375	4341	
ዕድገት በመቶኛ		22.3	25.4	28.6	25.5
ከዚህ ውስጥ፡					
አጠቃላይ ፍጆታ	1670	2096	2672	3519	28.2
አጠቃላይ ኢንቨስትመንት	752	949	1032	1217	17.6
<b>ድርሻ በመቶኛ</b>					
ግብርና	34.9	33.3	32.7	32.5	
ኢንዱስትሪ	27.2	28.1	29.0	29.3	
አገልግሎት	39.0	39.8	39.6	39.6	
አጠቃላይ ፍጆታ	75.9	77.9	79.2	81.0	
አጠቃላይ ኢንቨስትመንት	34.2	35.3	30.6	28.0	

ባለፉትና በያዘነው በጀት ዓመታት የዋጋ ንረት ባለ ሁለት አህዝ ዕድገት እያሳየ የኢኮኖሚው ከፍተኛ ፈታና ሆኖ ቀጥሏል። በኢኮኖሚ ማሻሻያው ትግበራ ውጤት ያልታየበት የዋጋ ንረት ጉዳይ ሲሆን፣ የዋጋ ንረት በታህሳስ 2011 ወር ከተመዘገበው 10.4 በመቶ ዕድገት በተከታታይ ጭማሪ በማሳየት በያዘነው 2014 ዓመት ታህሳስ ወር ላይ የ34.5 በመቶ ዕድገት ተመዝግቧል (ቻርት 1)። የዋጋ ዕድገቱ የመነጨው ከምግብም ሆነ ምግብ ነክ ካልሆኑ ዕቃዎች ነው። የዋጋ ዕድገቱን አስከትለዋል ተብለው የሚገመቱ ጉዳዮችንና የፖሊሲ መፍትሔዎችን በተመለከተ በተለያዩ አካላት የተደረጉ የተለያዩ ጥናቶች እንዳመለከቱት ከአቅርቦትና ከፍላጎት ጋር የተያያዙ ምክንያቶች እንደሆኑ አመልክተዋል። ሆኖም የተደረጉ ጥናቶች በአብዛኛው ለችግሩ መፍትሔ ብለው የሚያቀርቡት ከፍላጎት ጋር የተያያዙ ፖሊሲዎች ላይ ብቻ ትኩረት የሚያደርጉ በመሆናቸው የተሟሉ ጥናቶች ናቸው ብሎ ለመውሰድ ያስቸግራል። በመሆኑም፣ በመንግስት በኩል የተሟላ መፍትሔ የሚያመለክት ጥናት በመካሄድ ላይ ይገኛል። ሆኖም እስከዚያው ድረስ በመንግስት በኩል የዋጋ ንረቱን ለማርገብ የሚያስችሉ የተባሉና በመንግስት እጅ በሚገኙ መሳሪያዎች የመፍትሔ ዕርምጃዎች ሁሉ እየተወሰዱ ሲሆን፣ የአንዳንዶቹ እርምጃዎች ውጤት በረዥም ጊዜ የሚታዩ በመሆናቸው የዋጋ ንረቱ በአጭር ወራት ውስጥ ሙሉ ለሙሉ ይረጋጋል የሚል ዕምነት የለም። በተለይም የዋጋ ንረቱን ለመቆጣጠር አስፈላጊ የሆኑ የፊሲካልና የገንዘብ ፖሊሲዎችን፣ እንዲሁም የአቅርቦት፣ የንግድ ሥርዓትና ተያያዥ ችግሮችን ሊፈቱ የሚችሉ የተቀናጁ እርምጃዎችን ተግባራዊ ማድረግ የሚጠይቅ በመሆኑ፣

አሁን በሀገሪቱ ያለውን የሰላም ችግር ከማረጋገጥ ጀምሮ ከፍተኛ ሥራዎች መስራት ይኖርባቸዋል።

ቻርት 1፣ የዋጋ ንረት አዝማሚያ/trend/



ከፖለቲካ ለውጡ ጀምሮ የውጭ ዘርፉን ተግዳሮቶች ለመፍታት የሚያስችሉ ማሻሻያዎችን ተግባራዊ ለማድረግ ከፍተኛ ጥረቶች የተደረጉ ቢሆንም፣ ከኮቪድ ወረርሽኝና ከጦርነቱ ጋር ተያይዘው የተከሰቱ ተግዳሮቶች በዘርፉ አመርቂ ውጤቶች እንዳይመዘገቡ ማድረጋቸው ሌላው የታየው የማክሮ ኢኮኖሚ አፈጻጸም ገጽታ ነው። ደካማ አፈጻጸም ይስተዋልበት የነበረውን የወጪ ንግድ ለማሻሻል የውጭ ምንዛሬ ማስተካከያ ፖሊሲ ተግባራዊ ከማድረግ ጀምሮ ዘርፉን ተብትበው የያዙትን የተለያዩ መዋቅራዊ ችግሮች ለመፍታት እርምጃዎች በመወሰድ ላይ የነበሩ ቢሆንም፣ ጥረቶቹ የተሟላ ፍሬ ሳያገመሩ በሀገሪቱ የሚገኙ የማምረቻ ተቋማት ተጨማሪ ተግዳሮቶችን በማስተናገዳቸው ምርቶቻቸውን በሚፈለገው ደረጃ አምርተው ለውጭ ገበያ እንዳያቀርቡ ከኮቪድ ወረርሽኝ ጀምሮ በተለያዩ የሀገሪቱ ክፍል የሚነሱ የጸጥታ ችግሮች ፋብሪካዎቹ በሙሉ አቅማቸው እንዳይሰሩ በማድረጋቸው የሚጠበቀውን ያህል ምርት ወደ ውጭ ልኮ ከሁሉም የምርት ዓይነቶች ሊገኝ የሚገባውን ያህል የኤክስፖርት ገቢ ማግኘት አልተቻለም። በተለይም ተጨማሪ እሴት ፈጥሮና ምርቶችን በማስፋት ከኤክስፖርት የሚገኘውን ገቢ ለማሳደግ የተደረገው ጥረት ብዙም ርቀት አልተጓዘም። ይህም የውጭ

ምንዛሬ ክምችት ችግራችንን በአስተማማኝ ምንጭ ላይ ለማድረግ የተያዘውን ተስፋ አፈጻጸሙ ከሚጠበቀው በታች እንዲሆን አድርጎታል። በእርግጥ በአንዳንድ የምርት ዓይነቶች (ለአብነት በ2013 በወርቅ ማዕድን፣ በ2014 ደግሞ በቡና ምርት) የዓለም ገበያ ዋጋ መሻሻል በማሳየቱ የኤክስፖርት ገቢያችን አፈጻጸም እንዳያሸቆለቁል ማድረግ ከመቻሉም በላይ በሌሎች ምርቶች የተጣውን ገቢ ማካካስ ተችሏል። ከዚህም ጋር ተያይዞ የኤክስፖርት ገቢያችን በ2013 በጀት ዓመት የ20.7 በመቶ ዕድገት በማሳየት ለመጀመሪያ ጊዜ ከዘርፉ 3.5 ቢሊዮን ዶላር ማግኘት ተችሏል።

**ሠንጠረዥ 2፣ የውጭ ንግድ አፈጻጸም**

በሚሊዮን ዶላር

	2010	2011	2012	2013	አማካይ ዓመታዊ ዕድገት
<b>የዕቃዎች ኤክስፖርት</b>	<b>2756</b>	<b>2611</b>	<b>2921</b>	<b>3526</b>	
ዕድገት በመቶኛ		-5.3	11.9	20.7	9.1
ከዚህ ውስጥ፣					
ቡና	839	764	856	909	3.1
ወርቅ	100	28	197	672	257.9
አበባ	229	257	422	471	29.4
ጨርቃጨርቅና የጨር. ውጤቶች	104	153	169	147	14.9
<b>የገቢ ዕቃዎች</b>	<b>15253</b>	<b>15112</b>	<b>13881</b>	<b>14288</b>	<b>14288</b>
ዕድገት በመቶኛ		-0.9	-8.1	2.9	-2.0
ከዚህ ውስጥ፣					
ነዳጅ	2317	2601	2088	1941	-4.8
ካፒታል ዕቃዎች	5269	5031	4122	3880	-9.5
የፍጆታ ዕቃዎች	4707	4273	4011	5472	7.0
<b>የንግድ ሚዛን</b>	<b>-12498</b>	<b>-12501</b>	<b>-10960</b>	<b>-10761</b>	<b>-4.7</b>
<b>የውጭ ምንዛሬ ክምችት</b>	<b>2847</b>	<b>3415</b>	<b>3110</b>	<b>2866</b>	<b>1.1</b>

በሌላ በኩል የውጭ ምንዛሬ ክምችታችን ያን ያህል የሚያዝናና ባልሆነበት ሁኔታ ለልማት ፕሮጀክቶች ለሚያስፈልጉ የገቢ ዕቃዎችና ለመሠረታዊ የፍጆታ ዕቃዎች ማስገቢያ የሚወጣው ወጪን በመቀነስ ከኤክስፖርት ገቢያችን እጅግ ገዘፎ የሚታየው የኤክስፖርት ወጪያችን የንግድ ሚዛኑን እናዳያለፋው በማድረግ ሚዛኑን ማጥበብ ተችሏል።

በሀገር በቀሉ ኢኮኖሚ ማሻሻያ ከፍተኛ ትኩረት ተሰጥቶ በርካታ ማሻሻያዎች ተግባራዊ የተደረገበት የገንዘብ ፓሊሲ አፈጻጸሙ ተስፋ ሰጪ ውጤት አሳይቷል። የገንዘብ ፓሊሲን ከማጠናከር አንጻር የትሬዥሪ ቢል ገበያ እንዲጠናከር በማድረግ ውጤታማ የገንዘብ ሥርጭት

መቆጣጠሪያ መሳሪያ ማድረግ የተቻለ ከመሆኑም ባሻገር ለመንግስት በጀት ጉድለት መሸፈኛ አብዛኛውን የመንግስት ግምጃ ቤት ሰነድ በመሸጥ ከሚገኝ ብድር በመጠቀም መሸፈን በመቻሉ ከኢትዮጵያ ብሔራዊ ባንክ የሚወሰደውን የቀጥታ ብድር በከፍተኛ ደረጃ መቀነስ ተችሏል። ሆኖም በ2013 በጀት ዓመት ከመልቲላተራል ተቋማት ለበጀት መሸፈኛ ይገኛል ተብሎ የተያዘው ከፍተኛ ዕርዳታና ብድር ባለመፍሰሱ ከኢትዮጵያ ብሔራዊ ባንክ የሚወሰደው የቀጥታ ብድር በተወሰነ ደረጃ ጨምሮ ታይቷል (ሠንጠረዥ 3)።

**ሠንጠረዥ 3፣ የገንዘብ እንቅስቃሴ**

	በሊዩን ብር				አማካይ ዓመታዊ ዕድገት
	2010	2011	2012	2013	
<b>የሀገር ውስጥ ብድር</b>	<b>784.6</b>	<b>963.7</b>	<b>1,176.9</b>	<b>1,481.8</b>	
የጭከላዊ ማግስት ዕዳ	102.0	109.8	137.1	214.3	
ከብሔራዊ ባንክ	140.2	172.2	195.7	245.0	
ከንግድ ባንኮች	-38.2	-62.4	-58.6	-30.8	
የሌሎች ዕዳ	682.6	853.9	1,039.8	1,267.6	
<b>የገንዘብ አቅርቦት (Broad money)</b>	<b>740.6</b>	<b>886.8</b>	<b>1,037.6</b>	<b>1,348.3</b>	
ከባንክ ውጭ ያለ ገንዘብ (Currency Outside Banks)	86.4	92.0	109.1	133.62	
ተቀማጭ ገንዘብ	654.2	794.7	928.6	1,214.6	
<b>ዓመታዊ ዕድገት በመቶኛ</b>					
<b>የሀገር ውስጥ ብድር</b>		<b>22.8</b>	<b>22.1</b>	<b>25.9</b>	<b>23.6</b>
የጭከላዊ ማግስት ዕዳ		7.6	24.8	56.3	29.6
ከብሔራዊ ባንክ		22.8	13.7	25.2	20.6
ከንግድ ባንኮች		63.3	-6.0	-47.6	3.2
የሌሎች ዕዳ		25.1	21.8	21.9	22.9
<b>የገንዘብ አቅርቦት (Broad money)</b>		<b>19.7</b>	<b>17.0</b>	<b>29.9</b>	<b>22.2</b>
ከባንክ ውጭ ያለ ገንዘብ (Currency Outside Banks)		6.5	18.5	22.5	15.8
ተቀማጭ ገንዘብ		21.5	16.8	30.8	23.0

ከገንዘብ ፖሊሲ ማሻሻያ አንጻር ሌላው የታየው አዎንታዊ ለውጥ ለግሉ ዘርፍ የሚሰጠው የብድር ድርሻ ከፍተኛ ዕድገት እንዲያሳይ መደረጉ ነው። ይህም የግሉን ዘርፍ ተሳትፎ ለማሳደግ ከተወሰደው አንዱ እርምጃ ነው። በሌላ በኩል ባለፉት ዓመታት የተቀማጭ ገንዘብ (Deposit mobilization) ከፍተኛ ዕድገት ያሳየ ሲሆን ከባንክ ውጭ ያለው የገንዘብ ዝውውር (Currency outside banks) በ2013 መጠነኛ ጭማሪ ያሳየ ከመሆኑ ባሻገር በአብዛኛው ዕድገቱ ጤናማ የሚባል ነው (ሠንጠረዥ 3)።

እንዲሁም የፋይናንስ ዘርፉን ለማሳደግ ከተወሰዱ ማሻሻያዎች አንዱና ዋነኛው የካፒታል ገበያን ለማቋቋም የተወሰደው እርምጃ ሲሆን፣ የፀደቀውን የህግ ማዕቀፍ ሥራ ላይ ለማዋልና ተቋሙን ለማደራጀት እንዲሁም አቅምን ለመገንባት የሚያስችሉ በርካታ ተግባራት



እየተከናወኑ ይገኛሉ። ከዚህም በተጨማሪ የመንግስት ባንኮችን የስጋት ተጋላጭነት ለመቀነስ የሚያስችሉ በርካታ ማሻሻያዎች ተግባራዊ እየተደረጉ ነው።

### 3. ያለፉት ዓመታት የፊሊካል ፖሊሲ አፈፃፀም(2011-2013) እና የ2014 የበጀት አፈፃፀም ዕይታ

#### 3.1 የፊሊካል ፖሊሲ አፈፃፀም (2011-2013)

##### 3.1.1 የመንግስት ገቢ አፈፃፀም

በሀገር በቀል የኢኮኖሚ ማሻሻያው ከመንግስት ገቢ አንጻር የፊሊካል ፖሊሲው ዋና ግብ የነበረው ከኢኮኖሚ ዕድገቱ አንጻር ከጊዜ ወደ ጊዜ እያሻሻለ የመጣውን የታክስ ገቢ አሰባሰብ በማሻሻል ዕድገት እንዲያሳይ ማድረግ ነበር። በዚህ ረገድ በ2011 በጀት ዓመት መጀመሪያ ግማሽ ዓመት ተስፋ ሰጪ የታክስ አሰባሰብ ታይቶ የነበረ ቢሆንም ከኮቪድ ወረርሽኝ መከሰት ጋር ተያይዞ በተከሰተው የኢኮኖሚ እንቅስቃሴ መዳከም ምክንያት የተጠበቀው ውጤት ሳይገኝ የቀረ ሲሆን፣ ከዚያም በኋላ ባሉት ሁለት ዓመታት ከተከሰተው ጦርነት ጋር ተያይዞ በገቢ ረገድ የተቀመጠውን የታክስ-GDP ጥመርታ ማሻሻል ሳይቻል ቀርቷል። ሆኖም በአንጻራዊነት የታክስ ገቢ አሰባሰቡ ዓመታዊ ዕድገት አሳሳቢ ማለት አይደለም።

ሠንጠረዥ 4፣ የመንግስት ገቢ አፈፃፀም

					በሊዩን ብር	
	2010	211	2012	2013	አማካይ የገቢ ድርሻ	አማካይ ዓመታዊ ዕድገት
ጠቅላላ የሀገር ውስጥ ገቢና ዕርዳታ	287.5	344.9	395	478.9	100	18.6
ጠቅላላ የሀገር ውስጥ ገቢ	269.6	311.3	354.3	444.6	90.9	18.3
የታክስ ገቢ	235.2	268.5	311.5	388.8	79.3	18.3
ቀጥታ ታክስ	97.6	115.9	132.2	174	34.5	21.5
የሀገር ውስጥ ቀጥታ ያልሆኑ ታክሶች	67.2	77.8	78.9	108.2	21.7	18.1
የገቢ ዕቃዎች ታክሶች	70.4	74.8	100.4	106.6	23.1	15.5
ታክስ ያልሆኑ ገቢዎች	34.4	42.8	42.8	55.8	11.6	18.3
የውጭ ዕርዳታ	17.9	33.6	40.7	34.3	9.1	31.0
<b>ከአጠቃላይ የሀገር ውስጥ ምርት ድርሻ (በመቶ)</b>						
ጠቅላላ የሀገር ውስጥ ገቢና ዕርዳታ	13.1	12.8	11.7	11.0		
ጠቅላላ የሀገር ውስጥ ገቢ	12.3	11.6	10.5	10.2		
የታክስ ገቢ	10.7	10.0	9.2	9.0		
ታክስ ያልሆኑ ገቢዎች	1.6	1.6	1.3	1.3		
የውጭ ዕርዳታ	0.8	1.2	1.2	0.8		

ባለፉት ሶስት ዓመታት (ከ2011-2013) ጠቅላላ የመንግስት ገቢ 18.6% ዓመታዊ ዕድገት ያስመዘገበ ሲሆን፣ ከዚህ ውስጥ የታክስ ገቢ ዓመታዊ ዕድገት 18.3 በመቶ ነበር (ሠንጠረዥ 4)። የታክስ ገቢ ከአጠቃላይ የመንግስት ገቢ ውስጥ ከፍተኛውን ድርሻ የያዘ (በአማካይ 79.3%) ሲሆን፣ ከአጠቃላይ የሀገር ውስጥ ምርት ያለው ድርሻ በ2010 ከበረባቢ 10.7 በመቶ

እያሽቆለቆለ በመምጣት በ2013 9.0 በመቶ ሆኗል። በነዚህ ዓመታት በታክስ ፖሊሲና በታክስ አስተዳደር በርካታ ማሻሻያዎች የተደረጉ ቢሆንም፣ ኢኮኖሚው ከጠመው ተግዳሮት ጋር ተያይዞ የማሻሻያዎቹ ውጤቶች ሊታዩ አልቻሉም። የውጭ ዕርዳታ አሰባሰብ በ2011 እና በ2012 ከፍተኛ ዕድገት ያሳየ ቢሆንም፣ በ2013 በጀት ዓመት የ15.7 በመቶ ቅናሽ አሳይቷል። ይህም የሰሜኑን ጦርነቱ መጀመር ተከትሎ የመልቲላተራል ተቋማት ለ2013 በጀት መሸፈኛ ለመስጠት ቃል የገቡትን የበጀት ድጋፍ እንዳይፈስ በመያዛቸው ነው።

### 3.1.2 የመንግስት ወጪ አፈጻጸም

ባለፉት ሶስት ዓመታት ጠቅላላ የመንግስት ወጪ በየዓመቱ የ19 በመቶ ዕድገት ያሳየ ሲሆን፣ የመደበኛና የካፒታል ወጪዎች በቅደም ተከተል የ20 በመቶና የ18 በመቶ ዓመታዊ አማካይ ዕድገት አስመዝግበዋል። በተወሰነ ደረጃ ይህ የወጪ ዕድገት ከዋጋ ዕድገት ጋር የተያያዘ እንደሆነም መረዳት ያስፈልጋል። ይህ የመንግስት ወጪ የሀገሪቱን ማህበራዊና ኢኮኖሚያዊ ችግሮች ለመፍታት ለተያዙ የመሠረተ ልማትና የማህበራዊ ልማት ፕሮጀክቶች ማካሄጃ ትኩረት እንዲያደርግ ጥረቶች ተደርገዋል። ከዚህ አንጻር ከአጠቃላይ ወጪ ውስጥ 59 በመቶው ለትምህርት፣ ለመንገድ መሠረተ ልማት፣ ለጤና፣ ግብርናና ውሀ ወጪ የተደረገ ነው። ከአጠቃላይ ወጪ ውስጥም 41 በመቶ የሚሆነው ለካፒታል ፕሮጀክቶች ማካሄጃ የወጣ ወጪ ነው (ሠንጠረዥ 5)።

ሠንጠረዥ 5፣ ሀገራዊ የመንግስት ወጪ አፈጻጸም

በቢሊዮን ብር

የወጪ ዓይነት	2010	2011	2012	2013	አማካይ ድርሻ	አማካይ ዓመታዊ ዕድገት
ጠቅላላ ወጪ	354	413	488	599	100	19.2
መደበኛ ወጪ	211	238	281	364	58.6	20.2
ካፒታል ወጪ	144	175	208	235	41.4	17.9
የድህነት ተኮር ዘርፍ ወጪ	210	244	295	343	58.9	17.8
ትምህርት	89	103	123	141	24.6	16.8
ጤና	32	38	51	63	10.1	25.7
ግብርና	29	38	40	50	8.6	21.0
ውሃ	21	23	27	25	5.1	5.6
መንገድ	39	41	54	63	10.5	17.6

ሆኖም የኮቪድ ወረርሽኝ እና በሰሜኑ የሀገራችን ክፍል የተከሰተው ጦርነት ከተጀመረ በኋላ ወረርሽኙን ለመከላከል እና በጦርነቱና በተፈጥሮ አደጋ ምክንያት ለተጎዱ ወገኖቻችን

ለሚያስፈልገው የሰብዓዊ ድጋፍ የሚስፈልገው የወጪ ፍላጎት እየጨመረ በመምጣቱና የሚሰበሰበው የመንግስት ገቢ አነዚህን ተጨማሪ የወጪ ፍላጎቶች ለማስተናገድ የሚበቃ ባለመሆኑ፣ በተወሰነ ደረጃ የወጪ ማሽጋሽግ /expenditure reprioritization/ ማድረግ በማስፈለጉ በመንግስት የወጪ ፖሊሲ አቅጣጫ አፈጻጸም ላይ ጫና መፈጠሩ አልቀረም። በመሆኑም ወደ ቅርብ ባሉት ዓመታት የካፒታል ድርሻ እየቀነሰ የመደበኛ በጀት ድርሻ እየጨመረ መምጣቱን መረጃዎች ያሳያሉ። ከዚህም በተጨማሪ የመንግስት የአገር ውስጥና የውጭ ዕዳ ክፍያ ከጊዜ ወደ ጊዜ እየጨረ በመሄዱም የመደበኛ ወጪውን ድርሻ እሳደገው ሊሄድ ችሏል።

በአጠቃላይ ሀገራችን ዘርፈ ብዙ የልማት እንቅስቃሴዎች በማድረግ የዜጎችን የኢኮኖሚና ማህበራዊ ህይወት ለማሻሻልና ብልጽግናን ለማረጋገጥ ርብርብ ማድረግ የተጀመረውን ጉዞ ዳር ለማድረስ መንግስት አግባብ ያለው ፖሊሲ በመቅረጽና ለግሉ ክፍለ ኢኮኖሚ አመቺ ሁኔታን ከመፍጠር ባሻገር ድህነት ተኮር በሆኑ የልማት ተግባሮች ላይ በሰፊው ተንቀሳቅሷል። በዚህ ረገድ አብዛኛው የህብረተሰብ ክፍል የተሰማራበት የግብርናና ገጠር ልማት እንዲሁም የምግብ ዋስትና ማስጠበቅ ተግባራት ግንባር ቀደም ናቸው። የኢኮኖሚ ዕድገትን ከማምጣት ባሻገር የህብረተሰቡን ማህበራዊ ኑሮ ለማሻሻል ለሚደረጉ ለትምህርት፣ ጤና፣ ወሃ፣ መንገድ ግንባታና መሰል አገልግሎቶችን በጥራትና በብዛት ለማስፋፋት ትኩረት በመሰጠቱ ከሞላ ጎደል ለእነዚህ ዘርፎች ቅድሚያ ትኩረት በመስጠት የመንግስትን ሀብት በአግባቡና በቁጣባ ሥራ ላይ ለማዋል ጥረት ተደርጓል።

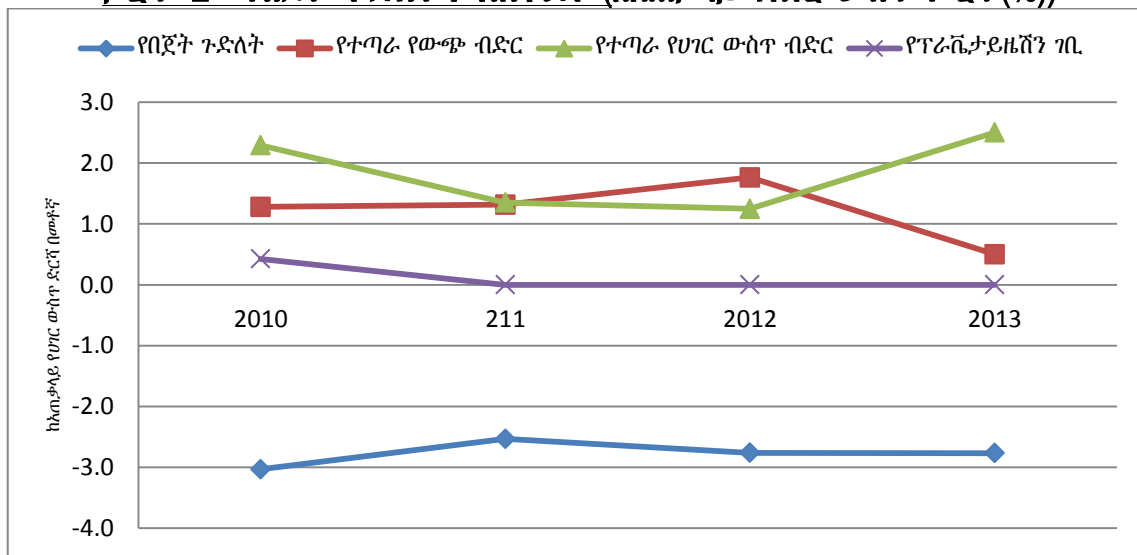
**3.1.3 የበጀት ጉድለት እና የመንግስት ዕዳ ሁኔታ**

የሀገር በቀል ኢኮኖሚ ማሻሻያው ካካተታቸው የፊሲካል ሪፎርም ጉዳዮች መካከል የመንግስት የፊሲካል ጉድለት እና አሸፋፊን ዘላቂና የማክሮ ኢኮኖሚ መረጋጋትን የሚያሰፍን እንዲሆን ማድረግ ነው (Fiscal consolidation)። ከዚህ አንጻር በ2010 በጀት ዓመት የፊሲካል ጉድለቱ ከአጠቃላይ የአገር ውስጥ ምርት የነበረው ድርሻ 3 በመቶ የነበረ ሲሆን፣ በ2011 በጀት ዓመት ወደ 2.5 በመቶ ማውረድ ተችሏል (ቻርት 2)። ይህ የበጀት በአብዛኛው የመንግስት ግምጃ ቤት ሰነድ በመሸጥ በተገኘ የአገር ውስጥ ብድር እና የውጭ ብድር የተሸፈነ ሲሆን፣ ከብሔራዊ ባንክ የሚወሰደውን የቀጥታ ብድር በከፍተኛ ደረጃ መቀነስ ተችሏል። ሆኖም ከ2012 ጀምሮ ከወረርሽኝ፣ ከተፈጥሮ አደጋ እና ከጦርነት ጋር በተያያዘ በተፈጠረው የፊሲካል ጫና ምክንያት የፊሲካል ጉድለቱ በመጠኑም ቢሆን የሰፊ ሲሆን፣ ከብሔራዊ ባንክ የሚወሰደውም ብድር ቢሆን

በመጠኑ የመጨመር አዝማሚ አሳይቷል። ይህም የበጀት ጉድለቱን ለመሸፈን የተወሰደው ብድር በያዝነውም ሆነ በቀጣዮቹ ዓመታት የሚኖረውን የብድር ክፍያ ወጪ ፍላጎት እንዲጨምርና የፊሲካል ሥፍራው (fiscal space) እየጠበበና የፊሲካል ጫናውም እንዲጨምር እያደረገ መምጣቱን መረጃዎች አመለክተዋል።

የመንግስት ዕዳ ክምችትን /debt stock/ ከመቀነስ አንጻር የኢክስፖርት አፈጻጸማችን ተሻሽሎ የሀገሪቱ የፕብሊክ ዕዳ የስጋት ደረጃ ከከፍተኛነት ወደ መካከለኛ ደረጃ እስከሚሻሻል ድረስ አዳዲስ የንግድ የውጭ ብድሮች እንዳይወሰዱ የሚከለክለውን መመሪያ ተግባራዊ ከማድረግ ጀምሮ የዕዳ ሽግግር ድርድሮችን በማድረግ የውጭ ዕዳ ክምችት እንዳይጨምር ማድረግ የሚያስችሉ ጥረቶች ተደርገዋል። የሀገር ውስጥ ዕዳም ቢሆን እስከቅርብ ጊዜ ድረስ ለመንግስት ዕዳ እንደ ስጋት ሊታይ የሚችልበት ሁኔታዎች አልነበሩም። ሆኖም ከቅርብ ጊዜ ወዲህ የሀገር ውስጥ ዕዳ ክምችትና የብድር ክፍያ ፍላጎት እየጨመረ መሄዱን መረጃዎች እያመለከቱ ከመሆኑ አንጻር እንደ አንድ የፊሲካልና የኢኮኖሚ ስጋት በመውሰድ ስጋቱ ወደ ኢኮኖሚ አደጋነት እንዳይቀየር ክትትል በማድረግ አስፈላጊውን የፊሲካል እርምጃ መውሰድ ተገቢ ይሆናል።

**ቻርት 2፣ የበጀት ጉድለትና አሸፋፊን (ከአጠቃላይ የሀገር ውስጥ ምርት(%))**



**3.2 የ2014 በጀት አፈጻጸም ዕይታ**

በያዝነው 2014 በጀት ዓመት የፌዴራል መንግስት የተጨማሪ በጀቱን ሳይጨምር የብር 542 ቢሊዮን ወጪ በማጽደቅ ወጪው ከሐምሌ 2014 ጀምሮ ተግባራዊ እየተደረገ ይገኛል። ይህንንም ወጪ ለመሸፈን ብር 436 ቢሊዮን ከታክስና ታክስ ካልሆኑ ገቢና ከውጭ ዕርዳታ ለመስብሰብ የታቀደ ሲሆን፣ ብር 106 ቢሊዮን የሚሆነውን የበጀት ጉድለት ብር 38 ቢሊዮን

የውጭ እና ብር 68 ቢሊዮን የአገር ውስጥ የተጣራ ብድር በመውሰድ መሸፈን እንደሚቻል ታሳቢ በማድረግ የጸደቀ በጀት ነው።

ሆኖም በሰሜኑ የሀገራችን ክፍል የተከሰተው ጦርነት ከፍተኛ የሰብዓዊና የኢኮኖሚ ጉዳት በማድረሱ በመንግስት ላይ ተጨማሪ የሰብአዊ ድጋፍና የመከላከያ ከታወጀው በጀት በተጨማሪ የወጪ ፍላጎት አስከትሏል። ይህም የወጪ ፍላጎት እስከ ብር 156 ቢሊዮን እንደሚደርስ ተገምቷል።

ከዚህም በተጨማሪ ጦርነቱ በተዘዋዋሪ መንግስት ለመሰብሰብ በያዘው የገቢ ዕቅድ አሰባሰብ ላይ የራሱ ተጽእኖ እንደሚያሳድር የተደረገው ግምገማ አመለካከቷል። ይህም በሁለት መልክ ሊታይ የሚችል ሲሆን፣ የመጀመሪያው ጦርነቱ የኢኮኖሚ እንቅስቃሴውን በማዳከሙና ጦርነቱ በሚካሄድባቸው አካባቢዎች ያሉ የኢኮኖሚ ተቋማት በመውደማቸውም ሆነ የኢኮኖሚ እንቅስቃሴ በማቆማቸው ከነዚህ ለመሰብሰብ የተያዘውን ገቢ መሰብሰብ የማይቻል በመሆኑ ከተያዘው ጠቅላላ ዓመታዊ የታክስ ዕቅድ ውስጥ እስከ ብር 40 ቢሊዮን የሚደርስ የታክስ ገቢ እንደማይሰበሰብ ተገምቷል። ሁለተኛውና ከፍተኛው ክልማት አጋሮች በበጀት ድጋፍ መልክ ክልማት አጋሮች እንደሚገኝ የተያዘው ገቢ ሲሆን፣ የዓለም ዓቀፉ ማህበረሰብ በተሳሳተ መረጃ በኢትዮጵያ ላይ ከያዙት አቋም ጋር ተያይዞ ዋና ዋና የሀገሪቱ የልማት አጋሮች የሚሰጡትን የበጀት ድጋፍ እስከአሁን ባለው መረጃ ሙሉ ለሙሉ በማቋረጣቸው እስከ ብር 64 ቢሊዮን የሚደርስ የቀጥታ በጀት ድጋፍ ገቢ እንደማይፈስ ግምት ተወስኗል። በመሆኑም ከጸደቀው የፌዴራል መንግስት ጠቅላላ ወጪ ውስጥ እስከ ብር 104 ቢሊዮን የሚሆነው የፋይናንስ ችግር የሚኖረው ነው።

ይህ ከጦርነቱ ጋር ተያይዞ በገቢና በወጪ በኩል የመጣውን የፊሲካል ጫና መፍትሔ ለመስጠት በበጀት ተይዘው ተግባራዊ ለማድረግ ታቅደው ከነበሩ የልማት ሥራዎች ቅድሚያ ማግኘት ያለባቸውን ቅድሚያ በመስጠት ቀሪዎቹን የወጪ ሽግሽግ ማድረግ እና ቀሪውን ጫና ደግሞ ከሀገር ውስጥ ተጨማሪ ብድር በመውሰድ እንዲሸፈን ማድረግ አማራጭ የሌለው መፍትሔ እንደሆነ ለማየት ተሞክሯል።

ችግሩን በዚህ መልክ ለመፍታት በተደረገው ጥረት ከጸደቀው በጀት ውስጥ እስከ ብር 31 ቢሊዮን የሚደርስ ወጪ ማሽጋሽግ የተቻለ ሲሆን፣ የሚታጣውን ገቢ በተወሰነ ደረጃ ለማካካስና ከጦርነቱ ጋር ተያይዞ የመጣውን ተጨማሪ የወጪ ፍላጎት ፋይናንስ ለማድረግ እስከ ብር 210 ቢሊዮን የሚደርስ ተጨማሪ ብድር ከሀገር ውስጥ መውሰድን የሚጠይቅ ሆኗል። ይህም

በአጠቃላይ በሀገር ውስጥ ብድር የሚሸፈነው የዓመቱን የበጀት ጉድለት መጠን ቀድሞ ተይዞ ከነበረው ብር 68 ቢሊዮን ወደ 278 ቢሊዮን ከፍ እንዲል የሚያደርገው ሲሆን፣ ይህም ከሀገር ውስጥ ጠቅላላ ምርት የሚኖረው ድርሻ 5 በመቶ ይደርሳል። ከዚህ ተጨማሪ የብድር ፍላጎት ውስጥ የተወሰነው እንዲፈቀድ በቅርቡ የብር 122 ቢሊዮን ተጨማሪ በጀት ጸድቋል። ይህ የአገር ውስጥ ብድር ከዚህ በላይ ለመግለጽ እንደተሞከረው በቀጣዮቹ ዓመታት ከፍተኛ የብድር ክፍያ የበጀት ፍላጎትን የሚያስከትል መሆኑ እሙን ነው። በመሆኑም ጦርነቱ በያዘነው በጀት ዓመትና በቀጣዮቹ ዓመታት ከፍተኛ የፊሲካል ጫናንና ስጋትን በማስከተሉ የቀጣዮቹ ዓመታት የመንግስት በጀት ዝግጅት ዋና ትኩረት ይህንን የፊሲካል ሚዛን መዛባት ለማስተካከል ትኩረት የሚሰጥ መሆን ይገባዋል።

#### **4. የ2015-2019 የፌዴራል መንግስት መካከለኛ ዘመን የፊትገታ ማዕቀፍ**

የመካከለኛ ዘመን የማክሮ ኢኮኖሚና የፊትገታ ማዕቀፍ በዋናነት የመንግስት በጀት በወቅቱ ከሚኖረው የማክሮ ኢኮኖሚ ሁኔታ እና የፊትገታ አቅም ጋር ተጣጥሞ እንዲዘጋጅ መሠረት መጣል ሲሆን፣ ከማክሮ ኢኮኖሚ ዓላማዎችና ታሳቢዎች ጋር የተጣጣመ ለበጀት ጣሪያ የሚያገለግሉ የፊትገታ ዓላማዎችን (targets) መወሰን ነው። እንዲሁም የመካከለኛ ዘመን (medium-term) የመንግስት ገቢና ወጪ እንዲሁም የፊትገታ ሚዛን የፖሊሲ አቅጣጫዎችንም ለመለየትና ለማመላከት የሚያገለግል ተንክሳራዊ የበጀት ዕቅድ መሳሪያ (rolling plan) ነው። ከዚህ አንጻር በተለይ የሴክተር መ/ቤቶች፣ እንዲሁም የመንግስት የግዴታ ወጪ ፍላጎቶች (bottom-up expenditure need) ከመንግስት የሀብት ማዕቀፍ (Top-down resource envelop) ጋር የሚኖረው የፊትገታ ክፍተት ከማክሮ ኢኮኖሚ ዓላማዎች ጋር የተጣጣመ ሆኖ እንዲወሰን የሚረዳ ነው።

#### **4.1 የማዕቀፍ ኢኮኖሚያዊና ፊትገታ ታሳቢዎች**

##### **4.1.1 ዋና ዋና የማክሮ ኢኮኖሚ ታሳቢዎች**

ከሁሉም በላይ በቀጣዮቹ ዓመታት በሀገራችን ጦርነቱ ቆሞ ሰላም እንደሚሰፍንና ዘመኑም ኢኮኖሚውን መልሶ በመገንባት ላይ ትኩረት እንደሚደረግና በመካከለኛ ዘመን ጊዜ ውስጥ የማክሮ ኢኮኖሚው ዕይታ ከተግዳሮቶች የተላቀቀና ለቀጣይ የኢኮኖሚ ዕድገት እና ማክሮ ኢኮኖሚ መረጋጋት ምቹ ሁኔታዎች እንደሚፈጠር ታሳቢ ተደርጓል። በዚህ ላይ በመመሥረትም ለ2015-2019 መካከለኛ ዘመን የማክሮ ኢኮኖሚና ፊትገታ ማዕቀፍ ዘግጅት የሚከተሉት ዋና ዋና ተያያዥ የማክሮ ኢኮኖሚ ታሳቢዎች ተደርገዋል።

- በ2014 በጀት ዓመት በሀገሪቱ የህግ ማስከበርና የህልውና ዘመቻን ተከትሎ በተከሰተው ሁኔታ ኢኮኖሚው በመዳከሙ፣ የመንግስት ገቢ በመቀነሱ፣ ከልማት አጋሮች የሚገኙት የበጀትና ልማት ድጋፍ በመቋረጡ እንዲሁም ከጦርነቱ ጋር ተያይዞ በበርካታ አካባቢዎች በበርካታ ህዝብ በመፈናቀሉ እንዲሁም የተለያዩ የኢኮኖሚ ተቋማት በመውደማቸው ወይም ከኢኮኖሚ እንቅስቃሴ ውጭ በመሆናቸው፣ ከፍተኛ ሀብት ለጦርነቱ በመዋሉ የመንግስት የፊትገታ አቅም የተዳከመ ከመሆኑም በላይ በሀገሪቱ ኢኮኖሚ ዕድገት ላይ አሉታዊ ተጽእኖ እንደሚፈጥር ግልጽ ነው። እንዲሁም በተወሰኑ የሀገራችን የአርብቶ አደሩ አካባቢዎች የተከሰተው መጠነ ሰፊ የሆነ ድርቅ ከፍተኛ ጉዳት እያደረሰ ሲሆን፣ ይህም በኢኮኖሚ ዕድገቱ ላይ አሉታዊ ተጽእኖ ያሳድራል።



ምንም እንኳን የግብርና እምቅ ሀብት ባላቸው አካባቢዎች እነዚህ ጉዳዮች በኢኮኖሚው ላይ የሚኖራቸውን ተጽእኖ ለማካካስ በርካታ ሥራዎች እየተሰሩ ቢሆንም ጉዳዩን ሙሉ ለሙሉ ማካካስ የሚቻል ባለመሆኑ በያዘነው የ2014 በጀት ዓመት ኢኮኖሚው ቀደም ብሎ ያድጋል ተብሎ ከተያዘው የ8.7 በመቶ ዕድገት ዝቅ ያለ ምጣኔ ሀብት (ከ6-7 በመቶ) ዕድገት እንደሚኖር ታሳቢ ተደርጓል።

- ሆኖም በቀጣዮቹ ዓመታት ኢኮኖሚው ከዚህ በማገገም በአስር ዓመቱ የልማት ዕቅድ በተቀመጠው መሠረት የኢኮኖሚ ዕድገት እንደሚመዘገብ ታሳቢ ተደርጓል። በመሆኑም በፊደላዊ ማዕቀፍ ዘመን (2015-2019) ኢኮኖሚው የ10 በመቶ አማካይ ዓመታዊ ዕድገት (real GDP growth) እንደሚያስመዘገብ ታሳቢ ተደርጓል (ሠንጠረዥ 6)።
- ኢኮኖሚው ከፍላጎት አንጻር (GDP at current market prices) ደግሞ በማዕቀፍ ዘመን የ21.3 በመቶ አማካይ ዕድገት እንደሚኖረው ታሳቢ ተደርጓል።
- የዋጋ ንረት ለማዕቀፍ ዝግጅት የተወሰደ ሌላኛው የማክሮ ኢኮኖሚ አመልካች ሲሆን፣ በአሁኑ ወቅት የዋጋ ንረቱ በሁለት አሃዝ የሚለካ መሆኑ ለማክሮ-ኢኮኖሚው መረጋጋት ትልቅ ፈተና ሆኖ እንደቀጠለ ነው። አሁን ካለው ነባራዊ ሁኔታ አንጻር የዋጋ ንረቱን በያዘነው በጀት ዓመት ወደ ነጠላ አሃዝ ማውረድ አዳጋች እንደሚሆን ታሳቢ ተደርጓል። ሆኖም በመካከለኛው ዘመን ማለትም በማዕቀፍ ትግበራ ዓመታት አማካይ የዋጋ ዕድገቱ ወደ ነጠላ አሃዝ ዕድገት እንደሚወርድና የሸቀጦች ዋጋ እንደሚረጋጋ ታሳቢ ተደርጓል።
- የገቢ ዕቃዎች ዋጋ (Value of goods import) በ2014 በጀት ዓመት የ18 በመቶ ዕድገት እንደሚኖረው ታሳቢ የተደረገ ሲሆን፣ በማዕቀፍ ዘመን የ10.9 በመቶ አማካይ ዕድገት እንደሚመዘገብ ትንበያው ያሳያል። ይህም ከጉምሩክ ቀረጥና ታክስ ለሚሰበሰበው የመንግስት ገቢ ግምት መሰረት ነው።
- ሆኖም ኢኮኖሚው ጦርነቱ ካደረሰው ጫና አንጻር ለማገገም የተወሰኑ ዓመታትን የሚጠይቅ በመሆኑ ቀድሞ በታቀደው ልክ የልማት ዕቅዶችን ለማስፈጸም ተግዳሮት መሆኑ አይቀርም። ከጦርነቱ ጋርም ተያይዞ የገጠመውን ከፍተኛ ወጪ ለመሸፈን ሲባል የተከሰተውን የፊደላዊ ሚዛን መዛባት በመካከለኛ ዘመን ጊዜ ውስጥ የተመጣጠነ ለማድረግ የዕዳ ክፍያ ላይ ትኩረት ማድረግ የግድ የሚል ሲሆን፣ ይህንን ተግባራዊ ለማድረግ ካለው የፋይናንስ ፍላጎት አንጻር የልማት ሥራዎች በተወሰነ ደረጃ መጓተት

የሚያጋጥም በመሆኑ በኢኮኖሚ ዕድገቱ ላይ ኩሊታዊ ተጽእኖ የማሳደር ስጋት መኖሩን ግምት መውሰድ አስፈላጊ ነው።

**ሠንጠረዥ 6:- ዋና ዋና የማክሮ ኢኮኖሚ አመልካቾች ትንበያ**

ተ.ቁ.	የማክሮ ኢኮኖሚ አመልካቾች	2013	2014	2015	2016	2017	2018	2019	አማካይ (2015-2019)
		ትክክለኛ	ቀዳሚ ትንበያ	ትንበያ					
<b>1</b>	<b>የኢኮኖሚ ዕድገት</b>								
1.1	ጠቅላላ የአገር ውስጥ ምርት (real GDP) (በቢ.ሊ.ዮን ብር) ዕድገት በመቶኛ	2141 6.3	2328 8.7	2542 9.2	2786 9.6	3065 10	3382 10.4	3782 10.6	10.0
1.2	ጠቅላላ የአገር ውስጥ ምርት (Nominal GDP) (በቢ.ሊ.ዮን ብር) ዕድገት በመቶኛ	4341	5539 27.6	6769 22.2	8228 21.6	9955 21.0	12038 20.9	14557 20.9	21.3
<b>2</b>	<b>አማካይ የዋጋ ዕድገት (በመቶኛ)</b>	20.2	16.1	11.9	8.9	9	9	9.1	9.6
<b>3</b>	<b>የገቢ ዕቃዎች በቢ.ሊ.ዮን ዶላር</b> ዕድገት በመቶኛ	14.3 2.9	16.9 18	18.6 10.2	20.4 10.1	22.5 10.1	25.1 11.6	28.3 12.5	10.9
<b>4</b>	<b>የውጭ ምንዛሪ (ብር/የአሜ. ዶላር))</b> ዕድገት በመቶኛ (Depreciation rate)	11.5	25.5	20	10	10	7	7	10.8

**4.1.2 የፊሊክስ ፖሊሲ ታሳቢዎች**

መንግስት በሀገሪቱ የተከሰተውን የተዛባ የማክሮ ኢኮኖሚ ሚዛን ለማስተካከል ይረዳል ተብሎ የታመነበትን የሀገር በቀል የኢኮኖሚ ማሻሻያ በተጠናከረ መንገድ ተግባራዊ በማድረግ ተስፋ ሰጪ የኢኮኖሚ ለውጦች መታየት መጀምራቸውን መረጃዎች አሳይተዋል። ሆኖም ከ2012 አጋማሽ ጀምሮ በሀገራችን የተከሰተው የኮቪድ-19 ወረርሽኝ፣ በአንዳንድ የሀገሪቱ ክፍል ተከስቶ የነበረው የአንበጣ መንጋ፣ ድርቅ እና የጎርፍ አደጋ፣ እንዲሁም በሰሜኑ የሀገራችን ክፍል የተከሰተው የህግ ማስከበር ጦርነትና ተያያዥ አለመረጋጋቶች በኢኮኖሚው ላይ ተደራራቢ ጫናዎችን ፈጥረዋል። ነገር ግን ባለፉት ዓመታት ተግባራዊ የተደረጉ መጠነ ሰፊ ማሻሻያዎች ኢኮኖሚው ይህ የደረሰበት ጫና ያስከተሉትን ተጽእኖዎች መቋቋም መቻሉን ግን መገንዘብ ያስፈልጋል።

ይህ ጫና የበለጠ እየታየ ያለው ደግሞ በመንግስት የፊሊክስ አቅም ላይ ነው። ጫናው ከመንግስት ገቢ አንጻር የታክስ ገቢ አሰባሰብ የተጠበቀውን ያህል አፈጻጸም እንዳያሳይ አድርጓል። እንዲሁም፣ የልማት አጋሮች የሚሰጡትን የልማት ድጋፍ በከፍተኛ ደረጃ የቀነሱ ሲሆን፣ በተለይም በበጀት ድጋፍ መልክ የሚሰጡትን ድጋፍ ሙሉ ለሙሉ አቁመዋል።

ከወጪ አንጻር ደግሞ የተከሰቱት የተፈጥሮና ሰው ሰራሽ አደጋዎች ለሰብዓዊ ድጋፍና የተጎዱና የወደሙ መሠረተ ልማቶችን መልሶ ለመገንባት የሚያስፈልገውን ወጪ በከፍተኛ ደረጃ እንዲጨምር አድርጓል። እንዲሁም፣ ለጦርነቱ የሚያስፈልገውን የመከላከያ ግብዓትና ሎጀስቲክስ ለማሟላት ከፍተኛ ወጪ ፍላጎት ያስከተለ ሲሆን፣ እነዚህን ተጨማሪ ወጪዎች ለመሸፈን ከፍተኛ የሀገር ውስጥ ብድር መውሰድ ግድ ሆኗል። ይህም በቀጣዩ ዓመታት ለብድር ክፍያ የሚያስፈልገውን በጀት ከፍተኛ ጭማሪ እንዲያሳይ አድርጓል። በመሆኑም ሰፊ የፊሊካል ጉድለት ከማጋጠሙም በላይ የፊሊካል ስጋት ጨምሯል።

በመሆኑም የ2015-2019 የማክሮ ኢኮኖሚና ፊሊካል ማዕቀፍ ዋና ዓላማ ይህ የፊሊካል መዛባት የሚያስከትለውን ስጋት ለመከላከል የፊሊካል ጤናማነትን ማረጋገጥ (Fiscal consolidation) ይሆናል። ከዚህ አንጻር በተለይም የወጪ ትኩረት በዕዳ ክፍያ፣ በሰብዓዊ ዕርዳታ፣ በመልሶ ግንባታና የመከላከያን አቅም በማጠናከር ላይ ይሆናል። እነዚህ ወጪዎች ሊቀሩ የማይችሉ ከመሆናቸው አንጻር እና የሚኖረው የመንግስት ገቢ ውስን ከመሆኑ ጋር ተያይዞ የመደበኛ በጀቱ በቁጠባ የሚመራ እንዲሆን፣ እና የተጀመሩ የካፒታል ፕሮጀክቶችን በማጠናቀቅ ላይ ትኩረት ማድረግ የግድ ይላል። በአጠቃላይ ለማዕቀፉ ታሳቢ የተደረጉ የገቢና ወጪ ታሳቢዎች እንደሚከተለው በዝርዝር ቀርቦአል።

#### 4.1.2.1 የፌዴራል መንግስት ገቢ ታሳቢዎች

የፌዴራል መንግስት ገቢ ከሶስት ዋና ዋና ምንጮች የሚገኝ ሲሆን፣ እነዚህም የታክስ ገቢ፣ ታክስ ያልሆኑ ገቢዎች እና የውጭ ዕርዳታ የገቢ ምንጮች ናቸው። በመሆኑም ከ2015-2019 በጀት ዓመታት ከነዚህ ምንጮች ሊገኝ የሚችለውን የፌዴራል መንግስት ገቢ ለማስላት የተለያዩ ታሳቢዎች የተወሰዱ ሲሆን፣ ዋና ዋናዎቹ የሚከተሉት ናቸው፤

##### 4.1.2.1.1 የታክስ ገቢ ታሳቢዎች

➤ የ2014 በጀት ዓመት የታክስ ገቢ ዕቅድ አፈጻጸም፣ የፌዴራል መንግስት በ2014 በጀት ዓመት ከታክስ ምንጭ ብር 334 ቢሊዮን ገቢ ለመሰብሰብ ዕቅድ ይዟል። በያዝነው በጀት ዓመት የመጀመሪያ ስድስት ወራት ውስጥ የተሰበሰበው የተጣራ የታክስ ገቢ ብር 136.5 ቢሊዮን ሲሆን፣ ይህም የዓመታዊ ዕቅዱ 40.9 በመቶ መሰብሰቡን ያሳያል። ከዚህ በላይ ባሉት የሰነድ ክፍሎች ለመግለጽ እንደተሞከረው ከጦርነቱ ጋር ተያይዞው በደረሱ ተጽእኖዎች ምክንያት ለዓመቱ የተያዘው የታክስ ገቢ ዕቅድ ተሟልቶ ላይሰበሰበ እንደሚችል ግምት ተወስዷል። ከዚህ አንጻርም ከዕቅዱ እስከ ብር 40 ቢሊዮን የሚደርስ

የታክስ ገቢ ላይሰበሰብ እንደሚችል ወይም የዓመታዊ ዕቅዱ 88 በመቶው (ብር 294 ቢሊዮን) ብቻ ሊሰበሰብ እንደሚችል ተገምቷል። በመሆኑም፣ ይህ የ2014 የታክስ ገቢ አፈጻጸም ለ2015 የታክስ ገቢ ግምት እንደመነሻ ተወስዷል።

➤ የክልሎች የጋራ ገቢ ድርሻ ከፍተኛ እየሆነ መምጣት በሚሰበሰበው የፌዴራል ገቢ ድርሻ ላይ የሚኖረው እንደምታ፣ በያዘነው በ2014 በጀት ዓመት የመጀመሪያ ስድስት ወራት በፌዴራል መንግስት ተሰብስቦ ለክልሎች የተላለፈው የጋራ ገቢ ድርሻ ብር 18.9 ቢሊዮን የደረሰ ሲሆን፣ ይህም በ2013 በጀት ዓመት ተመሳሳይ ጊዜ ተሰብስቦ ከተላለፈው አንጻር በ86.3 በመቶ ጭማሪ አሳይቷል። ይህም ከፌዴራል መንግስት የሚታጣው የገቢ ድርሻ ከተጠበቀው በላይ በመሆኑ የፌዴራል መንግስት ገቢ እየቀነሰ መሄዱን ያሳያል። ስለሆነም ይህ ዕውነታ የቀጣዮቹ ዓመታት የፌዴራል መንግስት የታክስ ገቢ ግምት ሲዘጋጅ ታሳቢ ተደርጓል።

➤ የማክሮ ኢኮኖሚ ታሳቢዎች ለታክስ ገቢ ትንበያ ያላቸው እንደምታ፣ ከላይ የተገለጹት የማክሮ ኢኮኖሚ ታሳቢዎችና ሊኖር የሚችለው የኢኮኖሚ እንቅስቃሴ ለታክስ ገቢ አቅም በየታክስ ዓይነቱ (የቀጥታ ግብርና ታክስ፣ የአገር ውስጥ ኤክሳይዝና ተጨማሪ እሴት ታክሶችና የገቢ ዕቃዎች የጉምሩክ ቀረጥ፣ ኤክሳይዝ፣ ተ.እ.ታ. እና ሱር ታክሶች) የሚኖራቸው እንደምታ በዝርዝር በትንበያ ሞዴሉ እንደዋነኛ ታሳቢ ተደርጓል።

➤ የታክስ ፖሊሲ ማሻሻያ ታሳቢዎች፣ ከያዘነው በጀት ዓመት ጀምሮ ለፓርላማ ቀርበው የሚጸድቁና ሥራ ላይ የሚውሉ የታክስ ህጎች በቀጣዮቹ በጀት ዓመታት ለታክስ ገቢ አሰባሰቡ የሚኖራቸውን ተጨማሪ አቅም ከግምት ውስጥ የገባ ሲሆን፣ በሥራ ላይ ለማዋል የታቀዱት ዋና ዋና የታክስ ህጎች የሚከተሉት ናቸው፡

✓ የተጨማሪ እሴት ታክስ ህግ፡- በተ.እ.ታ. ውጤታማ የተመላሽ ስርዓትን በመዘርጋት በተመላሽ ምክንያት የሚባክነውን የመንግስት ገቢ ለማስቀረት የተጠናከረ የተመላሽ ሥርዓት በመዘርጋት እንዲሁም ቀደም ሲል ያልተካተቱ አዳዲስ ዕቃዎችንና አገልግሎቶችን በማካተት ከተ.እ.ታ. ምንጭ የሚሰበሰበው ገቢ እንደሚጨምር ታሳቢ ተደርጓል።

✓ የኤክሳይዝ ታክስ ማሻሻያ፡- ይህ ማሻሻያ ተግባራዊ በሚሆንበት ጊዜ ተጨማሪ አዳዲስ ዕቃዎች የሚካተቱ ሲሆን፣ በተጨማሪም በተመረጡ ኤክሳይዝ ታክስ በሚከፈልባቸው እቃዎች ላይ የኤክሳይዝ ታክስ ስርዓት (Excise tax stamp) በመዘርጋት ከኤክሳይዝ የሚገኘው ገቢ እንደሚጨምር ታሳቢ ተደርጓል።

✓ የንብረት ታክስ (Property Tax) ህግ፡- አዲስ የንብረት ታክስ ህግ ተግባራዊ ለማድረግ የታቀደ ሲሆን ከዚህ የሚገኘውም ገቢ 25 በመቶው ለፌዴራል መንግስት 75 በመቶው ደግሞ ለክልሎች እንዲሆን የሚያስችል ረቂቅ ህግ ለፌዴሬሽን ምክርቤት ቀርቧል። ህጉ ጸድቆ ተግባራዊ በሚሆንበት ጊዜ የታክስ መሰረቱን እንደሚያሰፋና በዚህም የታክስ ገቢ እንደሚጨምር ግምት ተወስኗል።

✓ የነዳጅ ኤክሳይዝ ታክስ፡- ቀደም ሲል በተለያዩ ምክንያቶች ስራ ላይ ሳይውል የቆየው የነዳጅ ኤክሳይዝ ታክስ ህግ ከ2015 ጀምሮ ተግባራዊ እንዲደረግ በመወሰኑ ከዚህ የሚሰበሰብ ገቢ እንደሚኖር ታሳቢ ተደርጓል።

➢ የታክስ አስተዳደር ማሻሻያዎች፡- የታክስ አስተዳደር ለታክስ ገቢ አሰባሰብ ዋና ቁልፍ ጉዳይ በመሆኑ የታክስ አስተዳደሩን አቅም ለማሻሻል ተግባራዊ የሚደረጉ ማሻሻያዎች በገቢ አሰባሰብ ላይ የሚኖራቸው ፋይዳ በገቢ ትንበያው ከፍተኛ ግምት የተሰጠው ጉዳይ ነው።

#### 4.1.2.1.2 ታክስ ያልሆኑ ገቢዎች ታሳቢዎች

በቀጣዮቹ ዓመታት ታክስ ካልሆኑ ምንጮች የሚሰበሰቡት ገቢዎች በዋናነት ከኢትዮጵያ ብሔራዊ ባንክ፣ ከኢትዮጵያ ንግድ ባንክና ከሌሎች ተቋማት ከሚገኘው የዘቀጠ ትርፍ ገቢ፣ በባለበጀት መ/ቤቶች ከሚሰጡ አገልግሎቶች ክፍያ፣ ከመንግስት ዕቃዎች ሽያጭ እና ከመሳሰሉት ከሚገኙ ገቢዎች ነው። በቀጣዮቹ ዓመታት ትልልቅ ገቢዎች ከሚሰበሰቡባቸው ምንጮች ሊገኙ የሚችለው ገቢ መጠንን የሚያሳይ ግምት መረጃ ከየተቋማቱ የተገኘ ሲሆን፣ ከበርካታ ተቋማት የሚሰበሰቡ ጥቃቅን ገቢዎችን ደግሞ ባለፉት ዓመታት የተሰበሰበውን ገቢ መረጃ በመጠቀም (trend forecast) ለመገመት ተሞክሯል።

#### 4.1.2.1.3 የውጭ ዕርዳታና ብድር (soft loan) ዋና ዋና ታሳቢዎች

የውጭ ሀብት ከፕሮጀክቶች ዕርዳታና ብድር እንዲሁም በቀጥታ ወደ ትሬዥቪ ከሚፈሉ ፕሮግራሞች የሚገኝ የዕርዳታ እና ብድር ሀብት ነው። በበጀት ውስጥ የተካተቱ የብድር ሀብቶች በረዥም ጊዜ የሚከፈሉ እንዲሁም ዝቅተኛ ወለድ እና ረጅም የመክፈያ ችሮታ ጊዜ ያላቸው የብድር ዓይነቶች ናቸው። ወደ ትሬዥቪ የሚፈሉ የዕርዳታና ብድር ሀብቶች እንደ ታክስና ታክስ ካልሆኑ ገቢዎች በበጀት ለተለያዩ የመንግስት ወጪዎች ሊመደቡና ጥቅም ላይ ሊውሉ የሚችሉ ናቸው። በሌላ በኩል ከፕሮጀክቶች ዕርዳታና ብድር የሚገኙት ገቢዎች በቀጥታ ለፕሮጀክቶቹ ማስፈጸሚያ ብቻ የሚውሉ ናቸው። የፕሮጀክቶች ዕርዳታና ብድር ገቢ ከአስፈጻሚ አካላት በተገኘ የፕሮጀክቶች ዝርዝር መሠረት የተገመተ ነው። በአንጻሩ ወደ

ትሬዥሪ በቀጥታ የሚፈሉት የብድርና ዕርዳታ ገቢዎች በልማት አጋሮች እና በመንግስት በተደረሱ ስምምነቶች መሠረት እንዲሁም፣ የፍላጎት ታሪካቸውን በመገምገም የተገመተ ነው። ነገር ግን ከልማት አጋሮች የሚገኘው የገቢ ግምት ምንም እንኳን ስምምነትን መሠረት ያደረገ ቢሆንም፣ አሁን ካለው ሁኔታ አንጻር አስተማማኝነቱ ስጋት (uncertainty) ላይ የወደቀ ከመሆኑ አንጻር የተያዘው መጠን ዝቅ እንዲል የተደረገ ሲሆን፣ በቀጣይነትም ክትትል በማድረግ ከዚህ አንጻር ሊካተቱ የሚችል የውጭ ሀብት እንዲካተትና የፊሲካል ጉድለትን ለመቀነስ እንዲውል የሚደረግ ይሆናል።

**4.1.2.2 የፌዴራል መንግስት የወጪ አቅጣጫዎችና ታሳቢዎች**

ሀገሪቱ ካለችበት ዝቅተኛ የልማት ደረጃ አንጻር ከፍተኛ የልማት ክፍተት እንደመኖሩ መጠን የፌዴራል መንግስት የወጪ ፍላጎት ወሰን የሌለው እንደሆነ ይታወቃል። በመሆኑም፣ የሚኖረውን ውስን የመንግስት ሀብት አሁን ከተፈጠረው የፊሲካል ጫና አንጻር ቅድሚያ ትኩረት ሊሰጣቸው ለሚገቡ የወጪ ፍላጎቶች ማዋል የግድ ነው። ከዚህ አንጻር የመንግስትን የወጪ ጣሪያ ለመወሰን ማዕቀፉ ያስቀመጣቸው አቅጣጫዎች እና ታሳቢዎች በዋና ዋና የወጪ ዘርፎች እንደሚከተለው ቀርበዋል።

**4.1.2.2.1 የመደበኛ ወጪ ታሳቢዎች**

የ2015 በጀት ዓመት የመደበኛ ወጪ ጣሪያን ለመወሰን የተወሰዱት ታሳቢዎች፣

- በአዲሱ አደረጃጀት መሠረት የመንግስት በጀት በቁጠባና ውጤታማ በሆነ መልኩ ተግባራዊ እንደሚሆን ታሳቢ በማድረግ አዲስ ለተፈጠሩ መ/ቤቶች የሚያስፈልገቸውን የደመወዝና የስራ ማስኬጃ በጀት እንዲሁም የተዋሃዱ እና ሌሎች አስፈጻሚ መ/ቤቶች ከአዲሱ አደረጃጀት አኳያ የሚያስፈልጋቸውን በጀት ግምት ውስጥ በማስገባት፣
  - ✓ በ2014 በጀት ዓመት በተደረገው የመንግስት መ/ቤቶች የአደረጃጀት ሽግሽግ ከሚዋሃዱ መ/ቤቶች እስከ 40% የሚደርስ የበጀት ቅናሽ እንደሚኖር፣
  - ✓ ሌሎች መ/ቤቶችም (የኒሽርሲቲዎችን ጨምሮ) እንዲሁ ከ10-30 በመቶ የሚደርስ የበጀት ቅናሽ፣
  - ✓ ለአዳዲስ መ/ቤቶች፣ የሀገር መከላከያና ፖሊስ የሚያስፈልጋቸው የበጀት ፍላጎት በዘርዘር ታይቶ በጣሪያ ውስጥ እንዲካተት በማድረግ ተዘጋጅቷል።

- አሁን ያለውን ተጨባጭ ሁኔታ ከግንዛቤ ውስጥ በማስገባትና በቀጣይም የሀገርን ደህንነት በአስተማማኝ ሁኔታ ለማረጋገጥ ለሀገር መከላከያ ሚኒስቴር የሚያስፈልገውን ወጪ ከግምት ውስጥ በማስገባት። በዚህም መሠረት ለ2015 የመከላከያ በጀት አስከ ብር 84 ቢሊዮን ሊደርስ እንደሚችል ታሳቢ ተደርጓል።
- በጦርነቱ እና በአየር ለውጥ ምክንያት ለተጎዱ ዜጎች የዕለት ዕርዳታ ለማቅረብ የሚያስፈልገውን ወጪ ታሳቢ በማድረግ። ለዚህም ለ2015 የሚያዘው በጀት እስከ ብር 10 ቢሊዮን እንደሚደርስ ተገምቷል።
- ቀደም ባሉት ዓመታት ለተወሰዱ የአገር ውስጥና የውጭ ብድሮች፣ እንዲሁም በያዘነው በጀት ዓመት ለተወሰደና ለሚወሰድ ክፍተኛ የሀገር ውስጥ ብድር በቀጣዮቹ ዓመታት የሚያስፈልገውን የዕዳ ክፍያ ወጪ በጀት ፍላጎት ታሳቢ በማድረግ። ለ2015 በጀት ዓመት ጠቅላላ ለዕዳ ክፍያ የሚያስፈልገው የወጪ ፍላጎት እስከ ብር 156 ቢሊዮን የሚደርስ ሲሆን፣ ከዚህ ውስጥ ብር 100 ቢሊዮን ለሀገር ውስጥ ዕዳ ክፍያ የሚውል ነው። ከብር 100 ቢሊዮን ውስጥ ለአገር ውስጥ ብድር ዋና ገንዘብ ክፍያ የሚውለው ብር 73.5 ቢሊዮን ሲሆን ቀሪው ብር 26.5 ቢሊዮን ለአገር ውስጥ ብድር የወለድ ክፍያ የሚሆን ነው።
- ከበጀት ውጭ ለሚካሄዱ ሥራዎች ለሚያስፈልግ የበጀት ድጋፍ የመደበኛ ወጪ በጀት ፍላጎትን ከግምት ውስጥ በማስገባት። ለዚህም ለ2015 ብር 2.5 ቢሊዮን ያስፈልጋል (ከዚህ ውስጥ ብር 2 ቢሊዮን ለማዳበሪያ ድጎማ ክፍያ የሚውል ነው)።
- አሁን ካለው ሁኔታ በ2015 ለሚከሰቱ ተጨማሪ ወጪዎች መጠባበቂያ እስከ ብር 31 ቢሊዮን በማካተት።

**4.1.2.2.2 የካፒታል ወጪ ታሳቢዎች**

የ2015 በጀት ዓመት የካፒታል ወጪ ጣሪያን ለመወሰንና ከ2016-2019 ባሉት ዓመታት የወጪ ፍላጎትን ለመወሰን የተወሰዱት ታሳቢዎች፣

- ሥራቸው ያልተጠናቀቁ ነባር ፕሮጀክቶችን (ከዚህ ቀደም ባሉትና በያዘነው በጀት ዓመት የኮንትራት ውል ለተገባባቸው) ለማካሄድ የሚያስፈልገው የወጪ ፍላጎት፣
  - ✓ ሥራቸው ላልተጠናቀቁ ነባር ፕሮጀክቶች እና ከዚህ ቀደም ባሉትና በያዘነው በጀት ዓመት የኮንትራት ውል የተገባባቸው ፕሮጀክቶችን ብቻ ለማካሄድ የሚያስፈልገው የወጪ ፍላጎት፣

- ✓ በጦርነቱ ምክንያት የተቋረጡ የከፍተኛ ትምህርት፣ የመንገድ፣ የመስኖ እና ሌሎች ነባር ፕሮጀክቶችን የወጪ በጀት፣
- ✓ በዚህ ዓመት ሲካሄዱ ለነበሩና የወጪ ግዴታ ተገብቶባቸው ክፍያቸው ወደሚቀጥለው በጀት ዓመት ለተላለፉ የካፒታል በጀት ክፍያዎች የሚያስፈልገውን የወጪ በጀት ፍላጎት በማካተት፣
- ከተፈጠረው የፊሲካል ጫና አንጻር በ2015 በጀት ዓመት አዳዲስ የካፒታል ፕሮጀክቶች በጀት እንደማይያዝላቸው፣ ሆኖም በያዝነው በ2014 በበጀት ተይዘው ይጀመራሉ ተብለው በፋይናንስ እጥረት ምክንያት ያልተጀመሩና ወደ 2015 የተላለፉ አዳዲስ ፕሮጀክቶች የወጪ ፍላጎትን በማካተት፣
- በጦርነቱ የወደሙና የተጎዱ መሠረተ ልማቶችንና አገልግሎቶችን መልሶ ለመገንባት በቀጣዮቹ ዓመታት ከሚያስፈልገው የወጪ ፍላጎት ውስጥ በትሬገር በጀት የሚሸፈነው የወጪ ፍላጎት ግምት ታሳቢ በማድረግ፡፡ ለዚህ በ2015 በጀት ዓመት የተካተተው የወጪ ግምት ብር 20 ቢሊዮን ነው፡፡
- ለልማታዊ ሴፍቲኔት ፕሮጀክቶች እና የስራ ዕድል ፈጠራ ፕሮግራም ከመንግስት የሚፈለግ ተጓዳኝ የፋይናንስ ፍላጎት /matching fund/ ታሳቢ በማድረግ፡፡ ለዚህ ለ2015 የተያዘው ብር 8.2 ቢሊዮን ነው፡፡
- በቻይና ብድር ሲካሄድ የነበረ የአርሲ ነገሌ-ሀዋሳ ፈጣን መንገድ አሁን በመንግስት ፋይናንስ እንደሚደረግ ታሳቢ በማድረግና የወጪ በጀት ግምቱን በማካተት፣
- ከበጀት ውጭ ለሚካሄዱ ፕሮጀክቶች ለሚያስፈልገው የበጀት ድጋፍ ወጪ በጀት ታሳቢ በማድረግ (ለኢንዱስትሪ ፓርኮች ግንባታ ሥራ፣ እና ለወልዲያ ሃራ ገበያ-መቀሌ የባቡር መስመር ግንባታ ሥራ ክፍያዎች)፡፡ ለ2015 ለዚህ የተያዘው ብር 4 ቢሊዮን ነው፣
- ከ2016-2019 ባሉት ዓመታት የአስር ዓመቱን ዕቅድ መሠረት በማድረግ የፕሮጀክት ግምገማ የተደረገላቸውንና ተቀባይነት ያገኙ አዳዲስ ፕሮጀክቶች የሚኖረውን የወጪ ፍላጎት ከሚኖረው ሀብት አንጻር በማካተት፡፡

**4.1.2.2.3 የብሔራዊ ክልላዊ መንግስታት የበጀት ድጋፍና የዘላቂ ልማት ግቦች በጀት ታሳቢዎች**

የክልሎች የበጀት ድጋፍ ከትሬገር እና ከውጭ የፕሮጀክቶች ዕርዳታና ብድር በየዓመቱ የሚመደብ በጀት ነው፡፡ ከውጭ ዕርዳታና ብድር የሚመደበው በጀት ፕሮጀክቶቹ በሚተገበሩበት



ክልሎች የሚመደብ ሲሆን፤ በልማት አጋሮችና በመንግስት መካከል በሚደረግ ስምምነት የሚመደብና መጠኑም አነስተኛ ነው። ከትሬገፍ የሚመደበው የክልሎች በጀት በየዓመቱ የሚኖረው የፌዴራል መንግስት የሀብት መጠንና የፌዴራል መንግስት የግዴታ ወጪዎችና የበጀት ጫናን ግምት ውስጥ በማስገባት እና የክልሎችን የልማት ፋይናንስ ፍላጎት በማመጣጠን የሚመደብ ነው። በመሆኑም የክልሎችን የበጀት ድጋፍ ጣሪያ ለመወሰን የሚከተሉት ጉዳዮች ታሳቢ ተደርጓል።

- አሁን ሀገሪቱ ከገጠማት የህልውና ስጋት እንዲሁም የድርቅ ክስተት ጋር ተያይዞ የፌዴራል መንግስት ያለበትን ከፍተኛ የፊሊካል ጫና ከግምት ውስጥ በማስገባት፤
- በቀጣይ ተግባራዊ እንደሚሆን የሚጠበቀው እና ለፌዴሬሽን ም/ቤት የቀረበው አዲሱ የንብረት ታክስ ህግ ተግባራዊ ሲሆን ከዚህ የሚገኘውም ገቢ 75 በመቶው ለክልሎች በመሆኑና ይህም ለክልሎች ተጨማሪ የገቢ አቅም እንደሚፈጥር፤
- ክልሎች ከ2013 በጀት ዓመት ጀምሮ ተግባራዊ ከተደረገው የጋራ ገቢ ቀመር ማሻሻያ ከፍተኛ ተጠቃሚ በመሆናቸውና ይህ በአንጻሩ ደግሞ የፌዴራል መንግስትን የገቢ ቋት በእጅጉ የጎዳ መሆኑን ከግምት ውስጥ በማስገባት ለ2015 በጀት ዓመት የክልሎች የበጀት ድጋፍ ጣሪያ ግምት በ2014 ከተመደበው በጀት የ5 በመቶ ጭማሪ እንዲኖረው ታሳቢ ተደርጓል።
- የዘላቂ ልማት ግቦች የበጀት ድጋፍ የበጀት ጣሪያ የተጀመሩት የአግሮ ኢንዱስትሪ ግንባታዎች እስከ 2016 በጀት ዓመት እንደሚጠናቀቁና ድጋፉ ሙሉ ለሙሉ በአነስተኛ መስኖ ድጋፍ ላይ ብቻ እንዲያተኩር ታሳቢ በማድረግ የተመደበ ነው። በዚህም መሠረት ለ2014 የተመደበው ብር 12 ቢሊዮን ለ2015 እና ለ2016 እንዲቀጥል እና ለቀሪዎቹ የማዕቀፉ ዘመናት በየዓመቱ ብር 6 ቢሊዮን ሆኖ እንዲቀጥል ታሳቢ ተደርጓል።

#### 4.2 የ2015-2019 የመንግስት ገቢ ትንበያና የወጪ ጣሪያ

ከዚህ በላይ በተቀመጡ ታሳቢዎች መሠረት የፌዴራል መንግስት አጠቃላይ ገቢና የወጪ ጣሪያዎች ተዘጋጅቶ የቀረበ ሲሆን፤ የእያንዳንዱ ዝርዝር ከዚህ በታች ቀርቧል።

##### 4.2.1 የፌዴራል መንግስት ገቢ ትንበያ

ከላይ በተቀመጡ የገቢ ታሳቢዎች መሠረት የተገመተው የፌዴራል መንግስት ገቢ ትንበያ በሠንጠረዥ 7 የቀረበ ሲሆን፤ በ2015 በጀት ዓመት ጠቅላላ ገቢ አስከ ብር 475 ቢሊዮን

እንደሚደርስ ተገምቷል። ከዚህ ውስጥ ብር 400 ቢሊዮን (84 በመቶው) ከታክስ ገቢ እንደሚገኝ የተገመተ ሲሆን፣ ብር 36.5 ቢሊዮን (8 በመቶው) ታክስ ካልሆኑ ምንጮች እንዲሁም ብር 7.7 ቢሊዮን ከዘርፍ ቀጥታ የበጀት ድጋፍ እና ብር 29 ቢሊዮን ከፕሮጀክቶች ዕርዳታ እንደሚገኝ የተገመተ ነው።

**ሠንጠረዥ 7: የፌዴራል መንግሥት የጠቅላላ ገቢ ግምት (በቢሊዮን ብር)**

የገቢ ዝርዝር	2013	2014		2015	ዕድገት (%) ከ2014 ግምት
		በጀት	ግምት	ትንበያ	
ጠቅላላ ገቢ	300	436	357	475	32.8
የሀገር ውስጥ ገቢ	259	369	329	438	32.9
ታክስ ገቢ	227	334	294	400	36.1
ታክስ ያልሆኑ ገቢ	32	35	35	37	6.3
ዕርዳታ	41	67	28	37	31.5
የበጀት ድጋፍ ዕርዳታ	11	39	0	8	
የፕሮጀክት ዕርዳታ	30	28	28	29	4.3
<b>ከሀገር ውስጥ ጠቅላላ ምርት ያለው ድርሻ (በመቶኛ)</b>					
ጠቅላላ ገቢ	6.9	7.9	6.4	7.0	
የሀገር ውስጥ ገቢ	6.0	6.7	5.9	6.5	
ታክስ ገቢ	5.2	6.0	5.3	5.9	
ታክስ ያልሆኑ ገቢ	0.7	0.6	0.6	0.6	
ዕርዳታ	0.9	1.2	0.5	0.5	
የበጀት ድጋፍ ዕርዳታ	0.2	0.7	0.0	0.1	
የፕሮጀክት ዕርዳታ	0.7	0.5	0.5	0.4	

ጠቅላላ የፌዴራል መንግስት ገቢ በ2015 በጀት ዓመት የ32.9 በመቶ ዕድገት እንደሚኖረው የተገመተ ሲሆን፣ በቅደም ተከተል የታክስ እና ታክስ ያልሆኑ ገቢዎች ደግሞ የ36.1 በመቶ እና የ6.6 በመቶ ዕድገት እንደሚኖራቸው ተገምቷል። የውጭ ዕርዳታ በተለይም የቀጥታ በጀት ዕርዳታ ከ2013 ጀምሮ እየፈሰሰ አይደለም። ሆኖም ለ2015 በመጠኑ ቀደም ባሉት ዓመታት ይገኝ ከነበረው መጠን በታች በመያዙ ከፍተኛ ቅናሽ አሳይቷል። ይህ የፌዴራል መንግስት ገቢ ዕቅድ በጣም ከፍተኛ በመሆኑ የተቀመጠውን ግብ ለማሳካት በታክስ ፖሊሲ እና በታክስ አስተዳደር ሊተገበሩ የሚገባቸው ማሻሻያዎችን በቁርጠኝነትና በብቃት ሥራ ላይ ማዋልን የሚጠይቅ በመሆኑ የተቀናጀ ክትትልና ድጋፍ ማድረግ አስፈላጊ ነው።

ታክስ ካልሆኑ የገቢ ምንጮች በ2015 በጀት ዓመት ይሰበሰባል ተብሎ የተገመተው ብር 37 ቢሊዮን ለመሰብሰብ የታቀደው ከሚከተሉት ምንጮች ነው።

- ከተለያዩ ተቋማት ከሚሰበሰበው የመንግስት የዘቀጠ ትርፍ ድርሻ፣ ከመንግስት ተቀማጭ ገንዘብ ወለድ እና መልሶ ማበደር ገቢ ጠቅላላ ብር 21.4 ቢሊዮን እንደሚሰበሰብ ይገመታል።
- ፈቃድና ሌሎች ክፍያዎች ብር 6,448 ሚሊዮን፣
- ከመንግስት ዕቃዎችና አገልግሎቶች ሽያጭ ብር 3,236 ሚሊዮን፣
- ከሌሎች ገቢዎች ብር 4672 ሚሊዮን እንደሚሆን ታሳቢ ተደርጓል።

እንዲሁም በተመሳሳይ ከውጭ ዕርዳታ እና ብድር ለመሰብሰብ የታቀደው ገቢ ከሚከተሉት ዝርዝር ምንጮች ነው።

- የፕሮጀክቶች ዕርዳታ .....ብር 29 ቢሊዮን፣
- የፕሮጀክቶች ብድር ..... ብር 31 ቢሊዮን፣
- የቀጥታ በጀት ድጋፍ .....ብር 21 ቢሊዮን /355 million USD/፣ ሲሆን በዝርዝር ሲታይ
  - ከአውሮፓ ህብረት(ዕርዳታ)..... ብር 8 ቢሊዮን/130 million USD/
  - ከዓለም ባንክ (ብድር).....ብር 13 ቢሊዮን /225 million USD/

በአጠቃላይ በመካከለኛ ዘመኑ ተግባራዊ የሚደረጉ የታክስ ፖሊሲና አስተዳደር ማሻሻያዎች እንዲሁም የኢኮኖሚ አንቅስቃሴው እየተሻሻለ እንደሚሄድ ታሳቢ በመደረጉ በመካከለኛ ዘመኑ የታክስ ገቢ አሰባሰብ እየተሻሻለ እንደሚሄድና እያሻቆለቆለ የመጣው የታክስ-GDP ጥመርታ ማንሰራራት በማሳየት በ2013 ከደረሰበት 5.3 በመቶ በ2019 መጨረሻ 7.1 በመቶ ሊደርስ እንደሚችል የታክስ ገቢ ትንበያው ያሳያል (ሠንጠረዥ 8)።

**ሠንጠረዥ 8: የፌዴራል መንግሥት ገቢ ከጠቅላላ የሀገር ውስጥ ምርት (በመቶኛ)**

የገቢ ዝርዝር	2013	2014	2015	2016	2017	2018	2019
ጠቅላላ ገቢ	6.9	6.4	7.0	7.6	7.8	7.9	8.1
የሀገር ውስጥ ገቢ	6.0	5.9	6.5	6.7	7.0	7.2	7.4
ታክስ ገቢ	5.2	5.3	5.9	6.2	6.6	6.8	7.1
ታክስ ያልሆኑ ገቢ	0.7	0.6	0.6	0.5	0.4	0.4	0.3
ዕርዳታ	0.9	0.5	0.5	0.9	0.8	0.7	0.6
የቀጥታ በጀት ድጋፍ	0.2	0.0	0.1	0.5	0.4	0.4	0.4
የፕሮጀክት ዕርዳታ	0.7	0.5	0.4	0.4	0.3	0.3	0.3

#### 4.2.2 የፌዴራል መንግስት የወጪ ጣሪያ

የ2015-2019 መካከለኛ ዘመን የማክሮ ኢኮኖሚና ፊሊካል ማዕቀፍ አንዱና ዋነኛው ዓላማ የ2015 በጀት ዓመት የፌዴራል ወጪ ጣሪያን መወሰን ነው። በመሆኑም ከላይ የተዘረዘሩ

የወጪ ታሳቢዎችንና የፌዴራል መንግስት የገቢ ሀብት ትንበያን መሠረት በማድረግ ለፌዴራል መንግስት መደበኛና ካፒታል ወጪዎች እንዲሁም፣ ለብሔራዊ ክልላዊ መንግሥታት የበጀት ድጋፍ እና የዘላቂ ልማት ግቦች ማስፈጸሚያ ድጋፍ የሚያስፈልገው የወጪ ጣሪያ ተዘጋጅቶ ቀርቧል።

**ሠንጠረዥ 9:- የ2015 በጀት ዓመት የፌዴራል መንግሥት የወጪ ጣሪያ (በቢ.ሊ.ዮን ብር)**

	2013	2014		2015		
		የመጀመሪያ በጀት	የተስተካከለ በጀት	የወጪ ጣሪያ	ልዩነት በብር	ዕድገት(%) ከተስተካከለ በጀት
ጠቅላላ ወጪ	443	562	652	785	134	20.5
መደበኛ	147	162	271	353	82	30.3
ካፒታል	144	184	165	211	46	28.1
ከትራፕሪ	90	133	114	154	40	35.5
ከፕሮጀክት ዕርዳታ	29	27	27	28	2	6.0
ከፕሮጀክት ብድር	25	24	24	28	4	17.0
የክልል በጀት ድጋፍ	146	204	204	209	5	3
ከትራፕሪ	146	195	195	205	10	5.0
ከፕሮጀክት ዕርዳታ	0	1	1	1	0	-24.4
ከፕሮጀክት ብድር	0	7	7	3	-4	-55.1
የSDG ድጋፍ	6	12	12	12	0	0
<b>ከጠቅላላ የሀገር ውስጥ ምርት (%)</b>						
ጠቅላላ ወጪ	10.2	10.1	11.8	11.6		
መደበኛ	3.4	2.9	4.9	5.2		
ካፒታል	3.3	3.3	3.0	3.1		
ከትራፕሪ	2.1	2.4	2.1	2.3		
የክልል በጀት ድጋፍ	3.4	3.7	3.7	3.1		
ከትራፕሪ	3.4	3.5	3.5	3.0		
የSDG ድጋፍ	0.1	0.2	0.2	0.2		

በዚህ መሠረት በ2015 በጀት ዓመት ጠቅላላ የፌዴራል መንግስት የወጪ ጣሪያ ብር 785 ቢ.ሊ.ዮን እንዲሆን ተዘጋጅቶ ቀርቧል (ሠንጠረዥ 9)። ከዚህ ውስጥ ብር 353 ቢ.ሊ.ዮን (45 በመቶ) ለፌዴራል መንግስት የመደበኛ ወጪ ጣሪያ፣ ብር 211 ቢ.ሊ.ዮን (26.8 በመቶ) ለካፒታል ወጪ ጣሪያ፣ ብር 209 ቢ.ሊ.ዮን (26.7 በመቶ) ለብሔራዊ ክልላዊ መንግስታት የበጀት ድጋፍ እና ብር 12 ቢ.ሊ.ዮን (1.5 በመቶ) ለዘላቂ ልማት ግቦች ማስፈጸሚያ ድጋፍ የሚውል የወጪ ጣሪያ በማዕቀፉ ተካቶ ቀርቧል።

ለመደበኛ ጣሪያ ከተካተተው ውስጥ ለአገር ውስጥና ለውጭ ብድር የዋና ገንዘብና የወለድ ክፍያ የተያዘው የወጪ ፍላጎት ብር 156 ቢ.ሊ.ዮን ወይም (የመደበኛ ወጪው 44 በመቶው) ሲሆን፣ ከዚህ ውስጥ 64 በመቶው ለአገር ውስጥ ብድር ክፍያ እና 36 በመቶው ደግሞ

ለውጭ ዕዳ ክፍያ የሚውል ነው። ከቀረበው የካፒታል ወጪ ጣሪያ ውስጥ ብር 154 ቢሊዮን (73 በመቶ) ከትሬፐር ምንጭ እንደሚሸፈን የሚጠበቅ ነው። በሌላ በኩል ለብሔራዊ ክልላዊ መንግስታት በጀት ድጋፍ ከቀረበው የወጪ ፍላጎት ውስጥ ብር 205 ቢሊዮን በዓላማ ያልተገደበ የበጀት ድጋፍ (Block grant) ሲሆን፣ ብር 12 ቢሊዮን ደግሞ ለክልሎች ለዘላቂ ልማት ግቦች ማስፈጸሚያ ድጋፍ በወጪ ጣሪያው ተካቶ ቀርቧል።

ለ2015 በጀት ዓመት የቀረበው አጠቃላይ የፌዴራል መንግሥት የወጪ ጣሪያ ከ2014 ከተስተካከለው በጀት ጋር ሲነጻጸር የብር 133 ቢሊዮን ጭማሪ (የ20.5 በመቶ ዕድገት) አለው። ከፍተኛ ጭማሪ የታየባቸው ወጪዎች ከላይ በታሰቡዎቹ የተዘረዘሩት ሲሆኑ የዋና ዋናዎቹ ዝርዝር ተጨማሪ ወጪ ለግንዛቤ በሠንጠረዥ 10 ቀርቧል። በዚህም መሠረት በ2015 የፌዴራል መንግስት የወጪ ጣሪያ ውስጥ የተካተቱ ጠቅላላ ተጨማሪ የወጪ ፍላጎቶች ብር 263 ቢሊዮን ሲሆን፣ ከዚህ ውስጥ 52.6 በመቶ የሚሆነው ጭማሪ ለዕዳ ክፍያ የተካተተ የወጪ ፍላጎት ነው። እንዲሁም 25.9 በመቶ የሚሆነው ደግሞ ለመከላከያ የተካተተ ተጨማሪ የወጪ ፍላጎት ነው። በተለይ ለዕዳ ክፍያ የሚያስፈልገው የወጪ ፍላጎት በቀጣዮቹም ዓመታት እየጨመረ የሚሄድ በመሆኑ በመካከለኛ ዘመን ውስጥ የተገደበ የፊሲካል ፖሊሲን (fiscal consolidation) መከተል አስፈላጊ እንደሆነ በግልጽ የሚያሳይ ነው። ለዚህም በቀጣዮቹ ዓመታት የመንግስትን ገቢ በተለይም የታክስ ገቢን ለማሳደግ ከፍተኛ ጥረቶች ማድረግ አማራጭ የሌለው ጉዳይ ነው።

ሠንጠረዥ 10፣ በ2015 በጀት ዓመት የፌዴራል መንግስት ወጪ ጣሪያ የተካተቱ አዳዲስ የወጪ ፍላጎቶች በቢሊዮን ብር

ተ.ቁ.	የወጪ ዝርዝር	ተጨማሪ ወጪ	ድርሻ (%)
1	መከላከያ	68	25.9
2	የዕዳ ክፍያ	138	52.6
3	የዕለት ዕርዳታ	2	0.8
4	መልሶ ማቋቋም	20	7.6
5	ከበጀት ውጭ የሚሰጥ ድጋፍ	7	2.5
6	ለልማታዊ ሴፍቲኔት ማቸንግ ፈንድ	8	3.1
7	መጠባበቂያ	20	7.6
<b>ድምር</b>		<b>263</b>	<b>100.0</b>

በመሆኑም ይህንን የተገደበ የፊሲካል አቅጣጫ ተከትሎ በመካከለኛ ዘመኑ የፌዴራል መንግስት የወጪ አዝማሚያን በሠንጠረዥ 11 እና 12 በቀረበው መሠረት ለማመላከት ተሞክሯል። በዚህም መሠረት የመንግስት የመደበኛ ወጪ በመካከለኛ ዘመኑ እየቀነሰ እንደሚሄድና

በአመዛኙ ለዕዳ ክፍያ ትኩረት የሚሰጥ ሲሆን፣ የካፒታል በጀት ግን እየጨመረ እንደሚሄድ ማየት ይቻላል።

**ሠንጠረዥ 11፣ የመካከለኛ ዘመን የፌዴራል መንግስት ወጪ ፍላጎት ከጠቅላላ የሀገር ውስጥ ምርት (%)**

የወጪ ዝርዝር	2013	2014	2015	2016	2017	2018	2019
ጠቅላላ ወጪ	10.2	11.8	11.6	11.6	11.4	11.2	11.1
መደበኛ	3.4	4.9	5.2	5.0	4.7	4.1	3.8
ካፒታል	3.3	3.0	3.1	3.4	3.8	4.2	4.3
ከትሬዥቅ	2.1	2.1	2.3	2.7	3.2	3.6	3.9
የክልል በጀት ድጋፍ	0.7	0.5	0.4	0.4	0.3	0.3	0.3
ከትሬዥቅ	0.6	0.4	0.4	0.4	0.3	0.2	0.2
የSDG ድጋፍ	3.4	3.7	3.1	3.0	2.9	2.8	2.9

**ሠንጠረዥ 12፣ የመካከለኛ ዘመን የፌዴራል መንግስት ወጪ ፍላጎት ከጠቅላላ ወጪ ያለው ድርሻ (%)**

የወጪ ዝርዝር	2013	2014	2015	2016	2017	2018	2019
ጠቅላላ ወጪ	100.0	100.0	100.0	100.0	100.0	100.0	100.0
መደበኛ	33.2	41.6	45.0	47.2	45.7	42.4	41.5
ዕዳ ክፍያ	7.0	6.9	19.9	25.7	26.9	23.9	23.8
ካፒታል	32.5	25.3	26.8	26.6	31.4	35.7	36.8
ከትሬዥቅ	20.2	17.5	19.6	20.2	26.3	31.2	32.9
የክልል በጀት ድጋፍ	33.0	31.3	26.7	24.9	22.4	21.4	21.3
ከትሬዥቅ	33.0	30.0	26.1	23.8	21.6	21.4	21.3
የSDG ድጋፍ	1.4	1.8	1.5	1.3	0.5	0.4	0.3

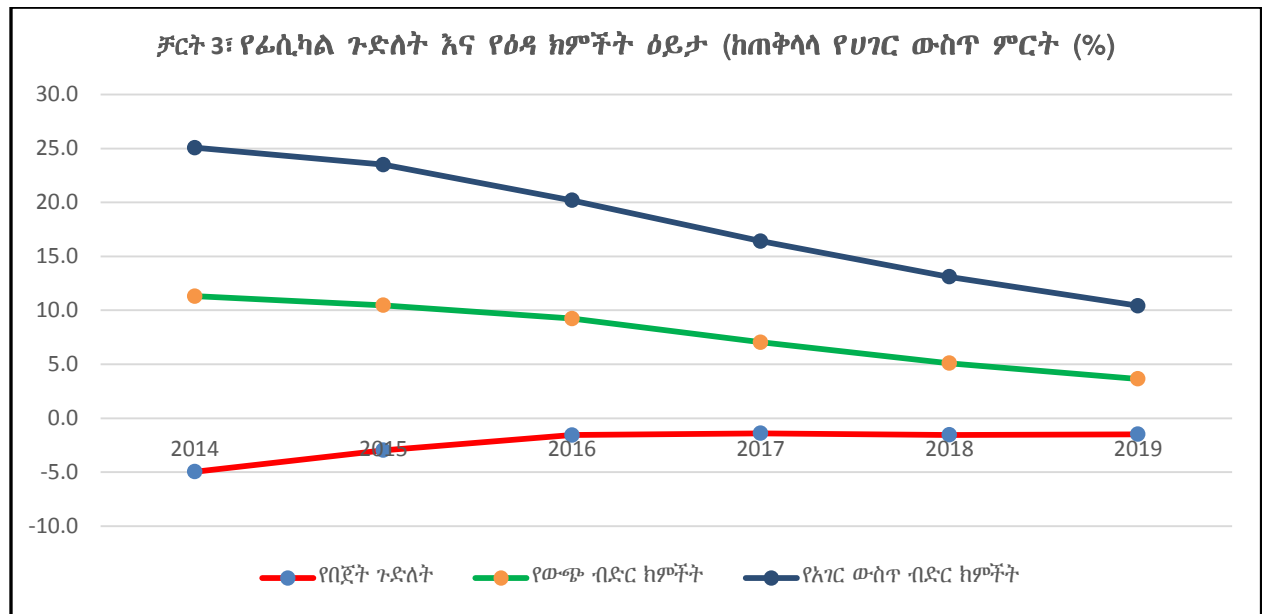
### 4.3 ማጠቃለያና የውሳኔ ሀሳብ

ከላይ በመካከለኛ ዘመን የማክሮ ኢኮኖሚና የፌሲካል ማዕቀፍ ትንበያው በቀረበው መሠረት በ2015 በጀት ዓመት አጠቃላይ የፌዴራል መንግስት ገቢ ብር 475 ቢሊዮን እንደሚሆን የተገመተ ሲሆን፣ የብሔራዊ ክልላዊ መንግስታት የበጀት ድጋፍና የዘላቂ ልማት ግቦች ማጠናከሪያ ድጋፍን ጨምሮ በአጠቃላይ የቀረበው የወጪ ጣሪያ ደግሞ ብር 785 ቢሊዮን ሆኖ ቀርቧል። በዚህም መሠረት የተጣራ<sup>1</sup> የፌዴራል መንግስት የበጀት ጉድለት መጠን ብር 201 ቢሊዮን (ያልተጣራ ደግሞ ብር 311 ቢሊዮን) ሲሆን፣ የተጣራ የበጀት ጉድለቱ ከአጠቃላይ የሀገር ውስጥ ምርት ያለው ድርሻ 3 በመቶ ነው። ይህም የተጣራ የበጀት ጉድለት ከሀገር ውስጥ ምንጭ ብር 192 ቢሊዮን እና ከውጪ 9 ቢሊዮን ብር በድምሩ ብር 201 ቢሊዮን እንዲሸፈን የቀረበ ነው። የአገር ውስጥ ብድሩ በአብዛኛው ከመንግስት ግምጃ ቤት (ትሬዥቅ ቢል) ሽያጭ እንደሚገኝ የታቀደ ሲሆን፣ ቀሪው ከብሔራዊ ባንክ በሚወሰድ የቀጥታ ብድር እንዲሸፈን የቀረበ ነው።

ይህም ከሌሎች ዓመታት አንጻር ከፍተኛ ጭማሪ ያለው ሲሆን፣ በዋናነትም የሀገሪቱን ደህንነት አስተማማኝ ለማድረግ፣ በጦርነቱ ለተፈናቀሉ እና በድርቅ ለተጎዱ ዜጎች የዕለት ደራሽ ድጋፍ

<sup>1</sup> የተጣራ የበጀት ጉድለት ማለት አጠቃላይ የበጀት ጉድለት ሲቀነስ የብድር ዋና ገንዘብ ተመላሽ (Net of amortization) ማለት ነው።

እንዲሁም የዕዳ ክፍያ የሚያስፈልገውን የወጪ ፍላጎት ፋይናንስ ለማድረግ የሚወሰድ ብድር በመሆኑ አማራጭ የሌለው ነው። ከዚህም ባሻገር የውጭ ሀብት ፍላጎት በከፍተኛ ሁኔታ በመቀነሱ ምክንያት የተከሰተ የፊሊካል ጉድለት ነው። ሆኖም ይህ የ2015-19 ማዕቀፍ ይህንን የፊሊካል ሚዛን መዛባት በመካከለኛ ዘመን ውስጥ ጤናማ ወደሆነ ሁኔታ እንዲመለስና የተመጣጠነ የፊሊካል ጉድለት እንዲኖር በሚያስችል መልኩ የተዘጋጀ ነው(ቻርት 3)። ይህም የፊሊካል ጉድለቱ በመካከለኛ ዘመን እየተኮማተረና የዕዳ ክምችትም እየቀነሰ እንደሄደ የሚያደርግ ዕቅድ በመሆኑ መንግስትም ይህንን በቁርጠኝነትና በዲሲፕሊን ተግባራዊ እንዲሆን በማድረግ ተግዳሮቱን ማስወገድና ወደ ጤናማ የፊሊካል ሁኔታ መመለስ የሚቻል ይሆናል።



ስለዚህም ይህንን የቀረበውን የመካከለኛ ዘመን (2015-2019) የማክሮ ኢኮኖሚና የፊሊካል ማዕቀፍ (Macroeconomic and Fiscal Framework (MEFF)) የገንዘብ ሚኒስቴር በ2014 በጀት ዓመት ቀሪዎቹ ወራት የሚከሰቱ አበይት ለውጦች በሚኖሩበት ጊዜ እንደ አስፈላጊነቱ ማሻሻያዎችን በማድረግ ለ2015 በጀት ዓመት የፌዴራል መንግስት ዓመታዊ በጀት ዝግጅት ሥራ ላይ እንዲያውለው የሚኒስትሮች ምክር ቤት በፌዴራል መንግስት የፋይናንስ አዋጅ ቁጥር 648/2001 በተሰጠው ስልጣን መሠረት እንዲያጸድቅ ቀርቧል (ሙሉው የፊሊካል ማዕቀፍ በሠንጠረዥ 13 ተያይዞ ቀርቧል)።